

TWSA-40 & **TWSA-40-G**

INSTALLASJONS-, DRIFTS- OG VEDLIKEHOLDSHÅNDBOK



Always read these operating instructions carefully before operating the lift. Follow the instructions carefully.

Innhold

1. Generell informasjon	1
2. Identifikasjon av bruksanvisningen	1
3. Tekniske data	2
4. Modifikasjon av produktet	2
5. Sikkerhetsrelatert informasjon	2
5.1. Sikkerhetsinstruksjoner	2
5.2. Advarsel og symboler	4
5.3. Overvåking og testing av sikkerhetsutstyret	5
5.4. Mulige sikkerhetsrisikoer	5
6. Produktets samsvar	6
7. Teknisk spesifikasjon	6
7.1. Maskin beskrivelse	6
8. Monteringsanvisning	6
8.1. Før installasjon	6
8.2. Grunnforhold	7
8.3. Monteringsanvisning	7
8.4. Sjekkpunkter etter installasjon	11
9. Igangkjøring	11
9.1. Sikkerhetstiltak	11
9.2. Beskrivelse av kontrollenheten (kontrollboks)	12
9.3. Løfte og senke prosessplan	12
9.4. Bruksanvisningen	13
10. Feilsøking	15
11. Vedlikehold	16
12. Oppførsel i tilfelle en hendelse	18
13. Blindtarm	19
13.1. Pakkeliste for heisen	19
13.2. Dimensjon på heisen	20
13.3. Fundamentkrav og arbeidsområde	21
13.4. Elektrisk kretsskjema	23
13.5. Hydraulisk diagram og deleliste	30



Manuell påkjøring sakseløft TWSA-40 / TWSA-40-

Ytterligere vedlegg:

- EU-samsvarserklæring

Viktig informasjon:

PRODUKT PRESENTASJON



Du finner produktpresentasjonsvideoen for denne heisen på YouTube:

www.youtube.com/watch?v=2hKOH05qePk
eller skann QR-koden.



24/7 servicesenter:



Vårt 24/7 selvbetjeningscenter er et mobilt nettsted designet for selvdagnostisering av problemer med Twin Busch-heisen. Her tilbyr vi en omfattende videosamling som dekker et bredt spekter av relevante emner for din Twin Busch-heis, fra finjustering og vedlikehold til utskifting av komponenter.

Med 24/7 selvbetjeningscenter har du et allsidig verktøy til din disposisjon for å lære hvordan du selvstendig vedlikeholder og reparerer din Twin Busch-heis.

For å få tilgang til nettstedet på mobilenheten din, vennligst besøk twinbusch.com/qr eller skann QR-koden som følger med.

For Twin Busch-heiser som sendes fra midten av 2020 og utover, finner du også QR-koden på et klistremerke festet til kontrollboksen.

1. Generell informasjon

TW SA-40 har en ultraflat design (kun 200 mm innkjøringshøyde) og er derfor også ideell for sportsbiler. Den integrerte hjulfrie jekken gjør at hele kjøretøyet (bilen) med alle fire hjulene kan løftes fri. For hjulinnstilling, låsesystem for senking i sikkerhetslåsene.

Svingplater bak og utsparinger med 6 innstikksplater for svingplater muliggjør et svært fleksibelt bruksområde fra små til store akselavstander.

Takket være totalt 8 kraftige hydrauliske sylindere i forbindelse med tiltspaksystemet, garanterer systemet raske og problemfrie løft, selv under tung belastning. TW SA-40 scorer også poeng med automatisk lufting - bare noen få løfte- og senkesykluser er nok til å sikre synkronisert bevegelse av begge plattformene.

Spesielle egenskaper ved produktet:

- 1A behandlingskvalitet med CE-sertifikat for UVV-godkjenning
- Produksjon i henhold til ISO 9001
- CE-stopp og signaltone ved senking (fotbeskyttelse)
- Hydraulisk synkronisert regulering (sylindersekvensprinsipp)
- Automatisk sikkerhetslåsing og opplåsing (trykkluft kreves)
- Høy kvalitet og solid konstruksjon
- Hjulfri jekk med uttrekkbare kjøretøyfester for lengre monteringsflate
- Nødutløserfunksjon
- Kjørebane med ramper og avrullingssikring
- Slangepakke 3000 mm
- Trykkluft på 4-8 bar er nødvendig!

2. Identifikasjon av bruksanvisningen

Bruksanvisning TWSA-40 og TWSA-40-G

av Twin Busch GmbH
Ampèrestraße 1
D-64625 Bensheim

Telefon: +49 6251-70585-0
Telefaks: +49 6251-70585-29
Internett: www.twinbusch.de
E-post: info@twinbusch.de

Twin Busch UK Ltd.
9, Linnell Way
Telford Way industriområde
NN16 8PS, Kettering (Northants)

Telefon: +44 (0) 1536 522 960
Internett: www.twinbusch.co.uk
E-post: info@twinbusch.co.uk

Status: -02, 15.10.2024

Fil: TWSA-40_TWSA-40-G_Scissor_lift_over_floor_Instruction_Manual_uk_02_20241015.pdf

3. Tekniske data

Løftekapasitet CE	4 000 kg
Løftehøyde maks.	1 900 mm + 400 mm
Plattform L. / W.	5 000 mm / 660 mm
Løfte- og senketid	ca. 65/50 sek.
Strømforsyning	400 V / 3 faser
Motorkraft	3,5 kW
Fusing	16 A (sakte)
Vekt (ca.)	3 090 kg

4. Modifikasjon av produktet

Feil bruk, modifikasjoner, ombygginger og fester av TW SA-40-V2 påkjøringssakseløfteren og alle dens komponenter som ikke er avtalt med produsenten er ikke tillatt. Produsenten påtar seg intet ansvar for feil installasjon, drift, overbelastning eller uegnede grunnforhold. Feil bruk ugyldiggjør også CE-sertifiseringen og sertifikatets gyldighet.

Hvis du trenger endringer, kan du kontakte forhandleren eller ekspertpersonalet hos Twin Busch GmbH på forhånd.

5. Sikkerhetsrelatert informasjon

Les bruksanvisningen nøye før du bruker heisen. Oppbevar instruksjonene på et trygt sted for fremtidig referanse. Følg instruksjonene nøye for å oppnå best mulig ytelse fra maskinen og for å unngå skade på grunn av personlig uaktsomhet.

Pakk ut alle deler og bruk pakkelisten for å kontrollere at alle komponentene er til stede.

Kontroller alle tilkoblinger og komponenter grundig for skader. Heisen må kun settes i drift hvis den er i sikker driftstilstand.

5.1. Sikkerhetsinstruksjoner

- Ikke monter løfteren på en asfaltflate.
- Les og forstå sikkerhetsinstruksjonene før du bruker løfteren.
- Ikke forlat kontrollenheten under noen omstendigheter når heisen er i bevegelse.
- Hold hender og føtter unna bevegelige deler. Når du senker, må du være spesielt oppmerksom på føttene.
- Løfteplattformen må kun betjenes av opplært personell.
- Tilskuere er ikke tillatt i nærheten av løfteplattformen
- Bruk passende klær.
- Området rundt løfteplattformen skal alltid holdes fritt for hindringer.
- Løfteren er konstruert for å løfte hele kjøretøyet, som ikke overskrider den maksimalt tillatte vekten.
- Sørg alltid for at alle sikkerhetstiltak er tatt før du arbeider i nærheten av eller under kjøretøyet.
- Fjern aldri sikkerhetsrelevante komponenter fra løfteren. Ikke bruk løfteren hvis sikkerhetsrelevante komponenter mangler eller er skadet.

- Ikke under noen omstendigheter flytt kjøretøyet eller fjern tunge gjenstander fra kjøretøyet som kan forårsake betydelige vektforskjeller mens kjøretøyet er på heisen.
 - Kontroller alltid heisens manøvrerbarhet for å garantere dens ytelse.
Sørg for regelmessig vedlikehold. Hvis det oppstår en uregelmessighet, må du umiddelbart slutte å arbeide med løfteren og kontakte forhandleren.
 - Senk løfteren helt når den ikke er i bruk. Ikke glem å koble fra strømforsyningen.
 - Hvis du ikke bruker heisen over lengre tid:
 - a.) Koble heisen fra strømkilden
 - b.) Tøm oljetanken
 - c.) Smør de bevegelige delene med hydraulikkolje
- Forsiktig: For å beskytte miljøet, kast oljen som ikke lenger brukes på foreskrevet måte.

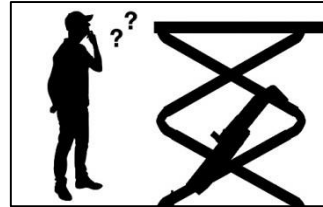
5.2. Advarsel og symboler

Alle advarselsetiketter er godt synlige på heisen for å sikre at brukeren bruker utstyret på en sikker og hensiktsmessig måte.

Advarselsskiltene må holdes rene og skiftes ut hvis de er skadet eller mangler. Vennligst les skiltene nøye og husk deres betydning for fremtidig drift.



Les instruksjoner og sikkerhetsinstruksjoner nøye før bruk!



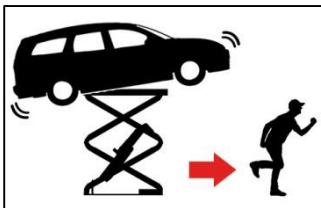
Bruk av løfteplattformen kun av kvalifisert personell!



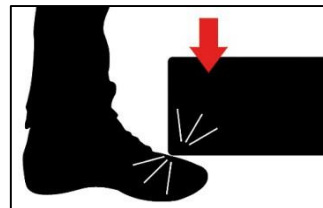
Reparasjoner og vedlikehold kun utført av kvalifisert personell, sett aldri sikkerhetsinnretninger ut av drift!



Det er forbudt for personer å stå under løfteplattformen (ved løfting eller senking)!



Rømningsveier holder seg alltid klare!



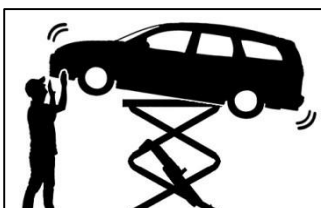
Vær oppmerksom på løfteplattformene og ikke senk deg ned på føttene! Fare for klemning!



Fare for kleming ved løfting eller senking!



Forsøk aldri å laste bare den ene siden av heisen!



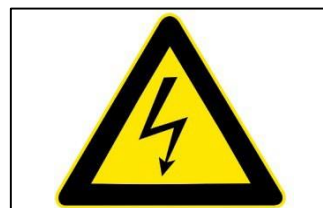
Unngå å riste kjøretøyet!



Ikke overskrid den angitte lastekapasiteten! Fordel kjøretøyet over begge plattformene!



Ingen ekstra støtter eller forstyrrende gjenstander ved senking!



FORSIKTIGHET! Elektrisk spenning!

5.3. Overvåking og testing av sikkerhetsutstyret

- | | |
|---|---|
| - Gassventil | Gasser senker hastigheten ved hydraulisk lekkasje. |
| - Mekaniske sikkerhetslåser | Beskytter plattformen mot senking ved hydraulikklekkasje. |
| - 24 V kontroll voltage | Beskytter operatøren mot farlig høyspenning. |
| - Hjulfri jekkgrensebryter (maks. høyde) | Stopper løftebevegelsen ved maksimal løftehøyde. |
| - Tippebeskyttelse av den hjulfrie jekken | Beskytter mot vipping av plattformen med ujevne belastninger. |
| - Hovedplattformer for vippebeskyttelse | Beskytter mot vipping av plattformen med ujevne belastninger. |
| - Hovedplattformer for endebryter (maks. høyde) | Stopper løftebevegelsen ved maksimal løftehøyde. |

5.4. Mulige sikkerhetsrisikoer

5.4.1. Nettspenning



Skadet isolasjon, knuste kabler og andre feil kan føre til at tilgjengelige komponenter får strøm.

Alle kabler og ledninger må kontrolleres for skader før igangkjøring!

Sikkerhetstiltak:

- Bruk kun den medfølgende strømkabelen eller en godkjent strømkabel.
- Bytt ut kabler/ledninger med skadet isolasjon.
- Ikke åpne kontrollenheten.

5.4.2. Fare for personskade/klemfare



Hvis løfteren brukes med kjøretøyvekter som overstiger den tillatte lastekapasiteten, hvis kjøretøyet tas opp feil med løfteren eller hvis tunge gjenstander fjernes fra kjøretøyet, er det fare for at kjøretøyet faller av heisen eller velter.

Sikkerhetstiltak:

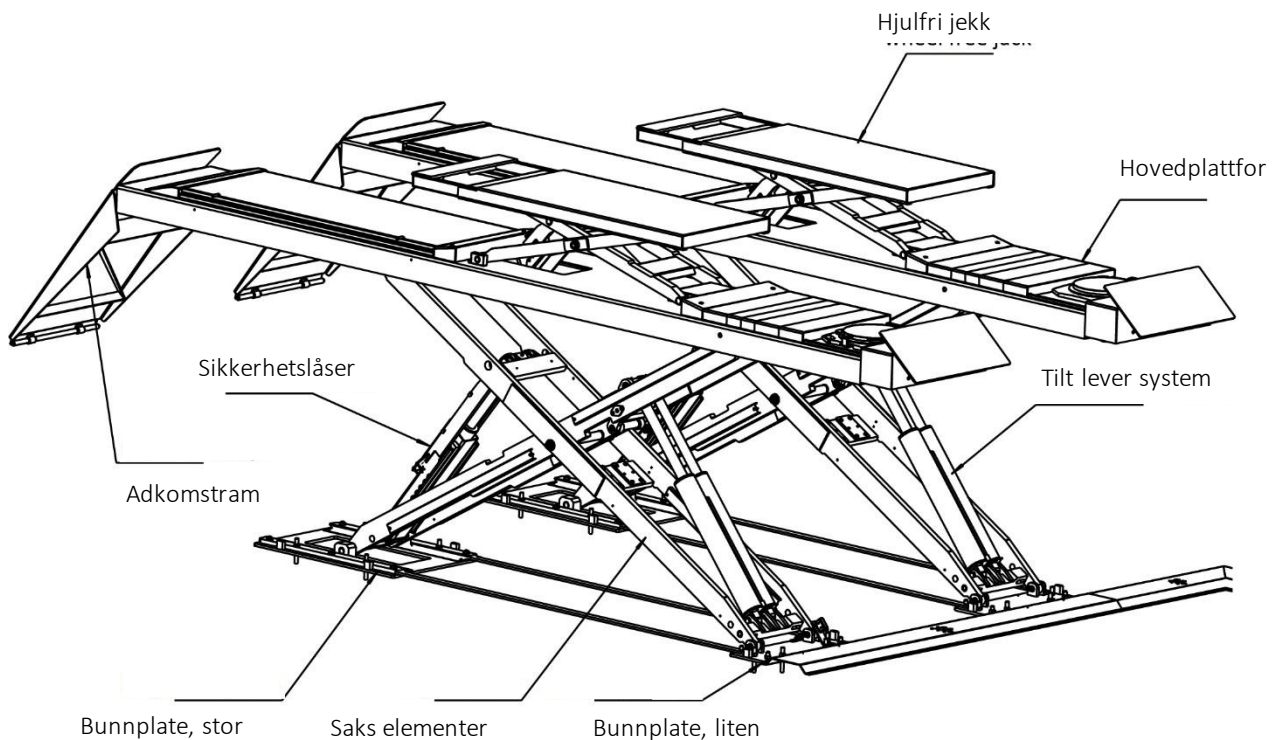
- Heisen må kun brukes til det tiltenkte formålet.
- Les bruksanvisningen nøye for å forstå all nødvendig informasjon og for å kunne overholde sikkerhetstiltak.
- Følg advarslene for bruk.

6. Produktets samsvar

Sakseløfteren TWSA-40 / TWSA-40-G er CE-sertifisert og er i samsvar med maskindirektivet 2006/42/EF som oppfyller standardene 1493:2010, EN 60204-1:2008 (se: EU-samsvarserklæring, på slutten av brukerhåndboken).

7. Teknisk spesifikasjon

7.1. Maskin beskrivelse



8. Monteringsanvisning

8.1. Før installasjon

Verktøy og utstyr som kreves:

- Egnet løfteutstyr for de uhåndterlige og tunge komponentene
- Hammer, løftebelte
- Skrutrekker med krysshode og spor
- Sett med unbrakonøkler
- Momentnøkkel
- Skiftenøkkelfester og fastnøkkel
- Boremaskin/Hydraulikkolje HLP 32

8.1.1 Sjekkliste (pakkeliste)

Pakk ut alle komponenter i heisen og kontroller at alle komponentene er komplette ved hjelp av pakkelisten (se vedlegg: Pakkeliste).

8.2. Grunnforhold

Heisen skal installeres på et solid fundament med en trykkfasthet på mer enn 3 kg/mm², en planhet på mindre enn 5 mm og en minimumstykkelse på 200 mm. Detaljert informasjon finner du også i den tilhørende fundamentplanen på vår hjemmeside på www.twinbusch.co.uk.

Merk: Hvis et nytt betonggulv skal støpes, må det herde i minst 28 dager før en løfteplattform kan installeres.

8.3 Monteringsanvisning

- 1) Plasser løfteplattformen på ønsket installasjonssted.

Løft plattformen med en gaffeltruck og 2 løftestropper til den mekaniske låsen går i inngrep. Fjern boltene som fester plattformen og dens treramme, og løft deretter plattformen til det tiltenkte installasjonsstedet.

Oppmerksomhet 1:

Unngå riper og kutt på den pulverlakkerte overflaten og slangene.

Oppmerksomhet 2:

Før du løfter, sørg for at slangene og kablene er godt beskyttet mot skade.

Oppmerksomhet 3:

Det er nødvendig å holde plattformen under løfteprosessen. Uautoriserte personer er ikke tillatt i installasjonsområdet.

- 2) Koble til oljeslangene.

Koble oljeslangetilkoblingene til drivenheten i henhold til diagrammet for oljeslangetilkoblingen (se vedlegg 3).

Forsiktig: Koble til i henhold til merkingene på slangene og ikke forurens de hydrauliske komponentene under tilkoblingen. Sørg for at alle skrueforbindelser er godt strammet. Hvis slangeforbindelsene ikke er ordentlig strammet, vil det være alvorlige lekkasjer.

- 3) Koble til pneumatikken

Koble til det pneumatisk utlørsystemet i henhold til tilkoblingskjemaet for luftslangen i vedlegg 4.

Forsiktig: Ikke forurens de pneumatisk komponentene under tilkoblingen. Trykk knappen vist i illustrasjonen nedenfor oppover og vri knappen til pekeren på trykkmåleren peker på TALLET "6". Trykk deretter knappen nedover.



Vri for å stille inn arbeidstrykket.



Det anbefales å fylle oljetanken med ISO VG32 mekanisk olje. Still inn oljemengden ved hjelp av knappen på toppen av oljetanken.



Fjern skruen for å fylle på



Stille inn

4) Koble til det elektriske systemet. Dette arbeidet må utføres av en elektroingeniør!

Les motortypeskiltet og forstå koblingsskjemaet før du kobler til strømforsyningsenheten.

Åpne kontrollboksen og koble de elektriske kablene til terminalene som er reservert inni.

Vær oppmerksom på de nummererte rørene som er festet til hver ledning. Ledninger og terminaler med samme nummermerking er koblet til hverandre.

5) Fyll på hydraulikkolje.

BRUK KUN REN OG FRISK OLJE! IKKE FYLL TANKEN HELT!

Løfteren må være helt senket før hydraulikkolje skiftes eller etterfylles!

Liften bruker normalt ca. 22 liter hydraulikkolje.

Hell først ca. 18 liter hydraulikkolje i oljetanken. Hev og senk hovedplattformen og den hjulfrie jekken i flere sykluser. Fyll på mer olje etter flere sykluser til heisen kan nå maksimal løftehøyde.

OBS: Det anbefales å bruke HLP32 hydraulikkolje. Bytt olje ca. 6 måneder etter første gangs bruk og deretter en gang i året.

Gjør deg kjent med heiskontrollene før du setter et kjøretøy på heisen

Det kan ikke oppstå uvanlige lyder eller oljelekkasje før heisen kan betjenes under belastning.

La løftet gå i ca. 5-6 sykluser uten belastning. Fyll eventuelt på mer olje for å nå full løftehøyde. Du trenger bare å fylle på olje til heisen kan nå full løftehøyde. Ved senking renner oljen ut av ledningene tilbake til oljetanken.

(Hvis heisen ikke løfter seg med en trefaset strømforsyning og motoren kan rotere i feil retning, bytt U- og V-ledningene i kontrollkabinettet).

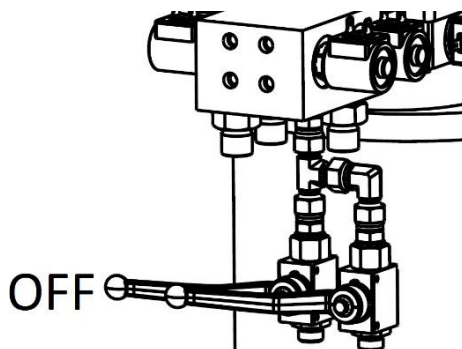
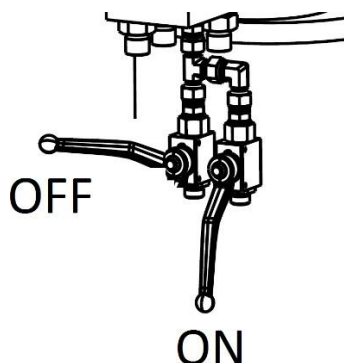
6) Utjevning av plattformene

Sett SA3 til 'OFF' før nivellering.

Kontroller tilkoblingen av det hydrauliske og elektriske systemet før nivellering.

6.1 Utjevning av hovedheisen

- a) Vri velgerbryteren SA2 til hovedheisen.
- b) Vri SA1 til arbeidsmodus og trykk på OPP-knappen for å heve begge hjulstøtteplattformene til maksimal høyde.
- c) Fortsett å holde OPP-knappen inne i et minutt til, og senk deretter plattformen helt til bakken.
- d) Trykk på OPP-knappen for å heve plattformene til maksimal høyde igjen og hold OPP-knappen inne i ytterligere 20 sekunder.
- e) Trykk på OPP- og NED-knappene for å kontrollere synkroniseringen. Normalt synkroniseres de to plattformene på dette trinnet. Merk: Hvis høydeforskjellen er mindre enn 20 mm, justerer du plattformen manuelt.
- g) Sett SA1 i nivelleringsmodus.
- f) Slå på en av de to nivelleringsventilene og trykk på OPP- eller NED-knappen for å justere høyden på en enkelt plattform til den er i nivå med den andre plattformen. Slå av ventilen før normal heving eller senking.



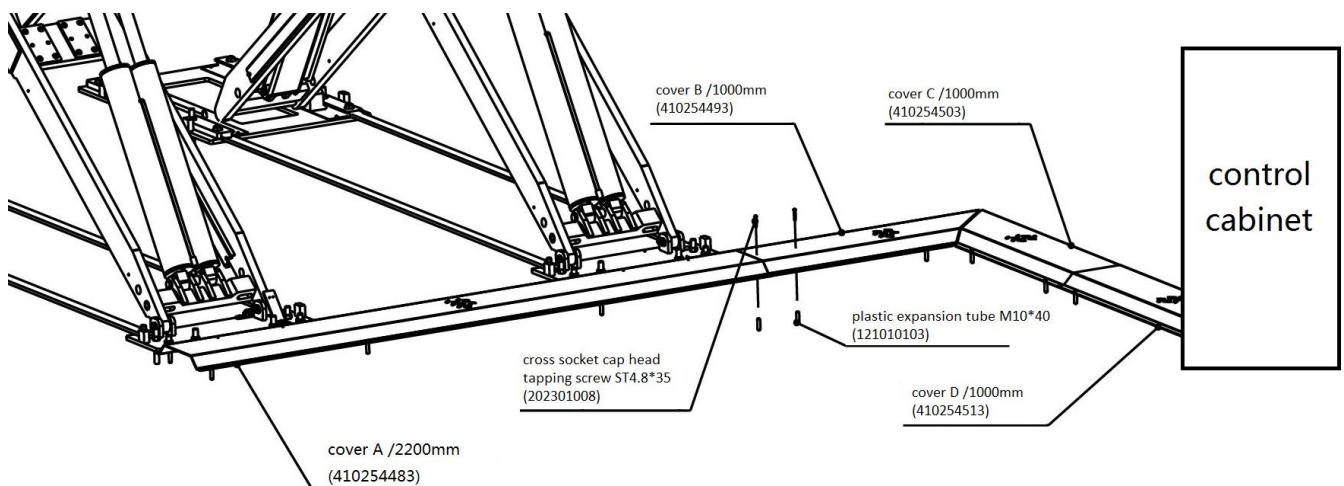
6.2 Utjevning av hjulfri jekk

- Sett SA2 på kontrollpanelet til "Wheel jack" (jekk) og SA1 til nivelleringsmodus (nivellering).
- Trykk på OPP-knappen til begge plattformene til den "hjulfrie jekken" går helt opp for å avluften sylindrene.
- Trykk på DOWN I til den laveste posisjonen er nådd. Trykk på OPP-knappen for å kontrollere at "hjulfritt løft" skal synkroniseres med dette trinnet. Gjenta de ovennevnte nivelleringstrinnene til synkronisering er oppnådd.

7) Fest bunnrammene med ekspansjonsankrene.

- Før forankring må posisjonen til de enkelte bunnplatene kontrolleres på nytt ved hjelp av grunddimensjonene og de tilsvarende installasjonsforholdene.
- Bor hull med et D16 karbid-murbor. Sørg for å bore vertikalt nedover.
- Rengjør hullet og kontroller plasseringen av bunnplatene igjen for å sikre at de er riktig plassert.
- Bruk et vater for å kontrollere den vertikale justeringen av de to nabobunnplatene.
- Kjør inn forankringskruen og kjør den inn i hullet til mutteren og skiven berører basen.
- Stram mutteren til 80 Nm med en momentnøkkel.

8) Feste beskyttelsesdekselet til oljeslangen.



8.4 Sjekkpunkter etter installasjon

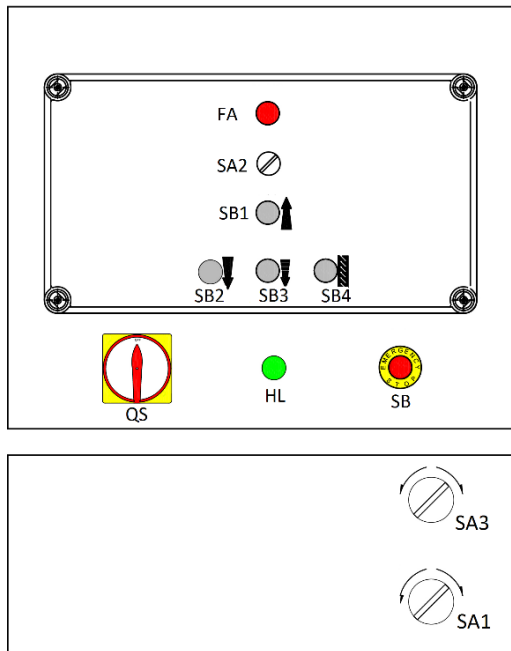
Nei.	Sjekkpunkt	Ja	Nei
1	Dreiemoment på festeboltene: 80 Nm		
2	Løftehastighet ≥ 20 mm/s		
3	Støynivå under belastning ≤ 75 dB		
4	Jordingsmotstand ikke større enn 4Ω		
5	Høydeforskjell på plattformene ≤ 5 mm		
6	Mekaniske sikkerhetslåser aktiveres synkront ved løfting under nominell belastning		
7	Funksjonsbrytere (opp, ned) fungerer som "hold for å fungere"		
8	Grensebryterfunksjon gitt		
9	Tilkobling av jordingskabel		
10	Løfteplattformen heves og senkes forsiktig		
11	Ingen uvanlige lyder under drift under nominell belastning		
12	Ingen oljelekkasje under nominell belastning		
13	Ingen pneumatisk lekkasje under nominell belastning		
14	Alle skruer, muttere eller sikringsringer er sikkert festet		
15	Løftehøyde nådd		
16	Sikkerhetsinstruksjoner og typeskilt tydelig gjenkjennelig		

9. Igangkjøring

9.1. Sikkerhetstiltak

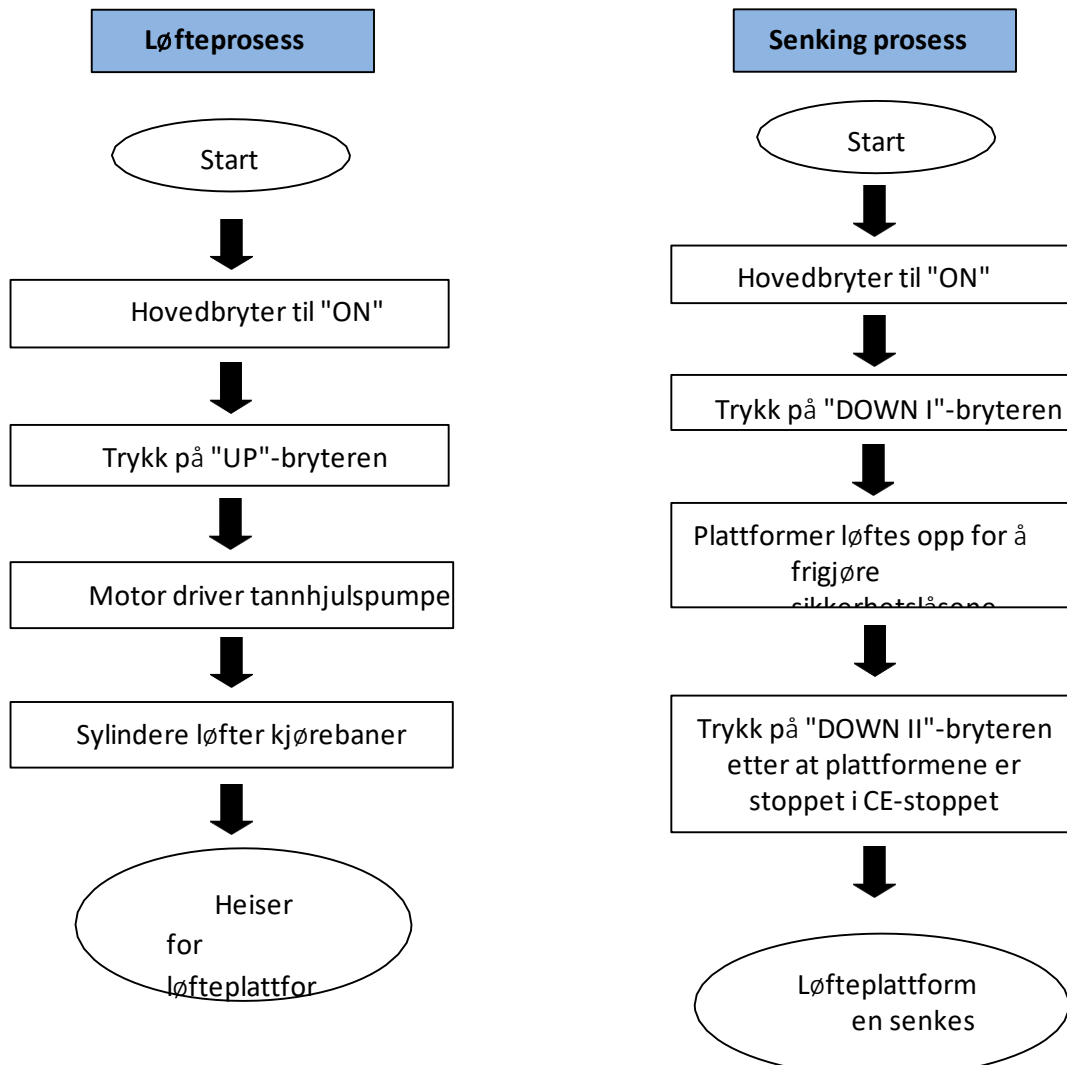
- Hvis sikkerhetsinnretningene er defekte eller viser avvik, må heisen ikke settes i drift under noen omstendigheter!
- Kun autoriserte personer må betjene løfteplattformen.
- Ikke forsøk å løfte kjøretøy med for lang lengde eller bredde.
- Plassen over og under kjøretøyet og løfteplattformen må være fri for hindringer.
- Plasser gummiputene i monteringsposisjonene som er anbefalt av kjøretøyprodusenten.
- Kontroller stabiliteten til kjøretøyet etter å ha løftet litt for å sikre at det er riktig og sikkert plassert.
- Heisen og dens arbeidsmiljø må observeres av operatøren under hele heisens bevegelse.
- Aktiver sikkerhetslåsen før du setter deg under det hevede kjøretøyet.
- Unngå overdreven gynging eller dopping av kjøretøyet når det heves.
- Det er forbudt for personer å stå i bevegelsesområdet under løfting eller senking.
- Ikke klatre opp på løfteplattformen eller kjøretøyet når de er hevet.

9.2. Beskrivelse av kontrollenheten (kontrollboks)



Pos.	Beskrivelse	Funksjon
FA	Alarmsignal	Akustisk advarsel ved senking
SB1	"OPP"-bryter	For å løfte løfteplattformen
SB4	"LOCK"-bryter	senkes ned i sikkerhetslåsen
SB2	"NED"-bryter	For å senke heisen
SB3	"NED 2"-bryter	Senker fra CE-stoppet
SB	Nødstop	Stopper bevegelsen i en nødsituasjon
HL	Operativt display	Indikerer om strømforsyningen er etablert
QA	Hovedbryter	Strømforsyning på/av
SA1	Valgspak	Bytt mellom arbeidsmodus og Nivelleringsmodus
SA2	Valgspak	Bytt mellom hovedplattform (heis) og hjulfri jekk
SA3	Valgspak	Slår av den infrarøde lysbarrieren for Nivelleringsoperasjon

9.3 Løfte og senke prosessplan



9.4 Bruksanvisningen

Løfteren må kun brukes i statisk stilling for løfting og senking av kjøretøy.

Bruk kun denne heisen på et underlag som er stabilt og tåler belastningen.

Ikke bruk heisen på asfaltflater.

For å unngå personskade og/eller skade på eiendom, må heisen kun betjenes av opplært personell. Etter å ha lest disse instruksjonene, gjør deg kjent med heiskontrollene ved å kjøre heisen gjennom noen sykluser før du setter et kjøretøy på heisen. Løft alltid kjøretøyet med alle fire adapterne. Løft aldri bare den ene enden, det ene hjørnet eller den ene siden av kjøretøyet.

Brukeren må ikke åpne døren til automasjonskapet. Valgbrytere i automasjonskapet må være satt til "arbeid" (arbeidsmodus) og "infrarød på" (infrarød lysbarriere på) før heisen brukes til å løfte kjøretøy.

9.4.1 Løfte løfteplattformen

Når du løfter heisen, sørg for at det ikke er personer eller gjenstander i arbeidsområdet. Pass på at kjøretøyet ikke er for tungt foran eller bak, og at tyngdepunktet er sentrert midt i heisen.

1. Kjør og parker kjøretøyet midt mellom to plattformer. Sørg for at kjøretøyet er riktig plassert og sikret mot å rulle bort.
2. Sett den valgfrie bryteren på kontrollpanelet til "løft" (hovedplattformer).
3. Trykk på "OPP"-knappen på kontrollpanelet for å heve kjøretøyet litt fra bakken og kontrollere igjen at kjøretøyet er i en sikker posisjon.
4. Hev kjøretøyet til ønsket høyde og trykk på "lås"-knappen (senk ned i sikkerhetslåsene) for å sikre at den mekaniske sikkerhetslåsen er aktivert, og kontroller stabiliteten på nytt før du utfører vedlikeholds- eller reparasjonsarbeider.

9.4.2 Senke heisen

Når du senker løfteplattformen, sørg for at det ikke er personer eller gjenstander i arbeidsområdet.

1. Trykk på "Ned I"-knappen for å senke heisen. Heisen heves først automatisk for å frigjøre de mekaniske låsene. Senkingen er fullført når plattformen senkes til en avstand på ca. 600 mm over gulvet.
2. Trykk på "DOWN II"-knappen for å senke plattformene ytterligere. Summeralarmen vil høres i mellomtiden.
3. Fjern gummiputene og annet verktøy etter at løfteren er helt senket for å sikre en uhindret utgang fra løfteområdet for kjøretøyet som skal flyttes.
4. Kjør kjøretøyet av løfteplattformen.

9.4.3 Heve og senke den hjulfrie jekken Løfte

den hjulfrie jekken

1. Sett den valgfrie bryteren på kontrollpanelet til "hjulfri jekk".
2. Plasser gummiputer under kjøretøyets monteringspunkter spesifisert av produsenten. Hvis det er nødvendig å bruke plattformforlengelsene, trykk på "OPP" -knappen for å heve plattformene til den hjulfrie jekken litt over plattformene på hovedplattformen og trekk ut forlengelsene til ønsket lengde.
3. Trykk på "OPP"-knappen og kontroller igjen at gummiputene er rett under kjøretøyets monteringspunkter hvis de er veldig nær monteringspunktene.
4. Trykk og hold inne "OPP"-knappen til ønsket høyde er nådd. Full høyde er 450 mm over plattformen til hovedplattformen.

Senke den hjulfrie jekken

Forsiktig: Hvis plattformforlengelsene til den "hjulfrie jekken" brukes, må føreren trekke inn begge forlengelsene når kjøretøyets fire hjul har tilstrekkelig kontakt med hovedløftene.

1. Vri velgerbryteren på kontrollpanelet til "hjulfri jekk".
2. Trykk på "DOWN I"-knappen på kontrollpanelet for å senke.
3. Fjern gummiputene.

Forsiktig: Hvis løfteren går asynkront med et høydeavvik på mer enn 60 mm under løfte- eller senkeprosessen, aktiveres synkroniseringsbeskyttelsen for å stoppe enhver løfte- eller senkebevegelse. I dette tilfellet må den vanlige operatøren be om profesjonell hjelp fra vedlikeholdspersonell for å gjenopprette heisen til normal driftstilstand.

Hvordan kan normal driftsstatus gjenoprettes?

1. åpne døren til kontrollskapet,
 2. slå SA3 til AV-status,
 3. trykk på knappene NED I og deretter NED II for å senke plattformen helt, 4 Nivå til begge plattformene er synkronisert (se 8.3, trinn 6: Nivellering).
 5. Sett SA3 til PÅ-status.
- SA3: Er kontrollen "på" eller "av" for synkroniseringsvern.

10. Feilsøking

OBS: Ikke nøl med å kontakte ekspertpersonalet hos Twin Busch GmbH hvis du ikke er i stand til å utbedre en feil selv. Vi hjelper deg gjerne med å løse problemet. I dette tilfellet må du dokumentere feilen og sende oss bilder og en nøyaktig beskrivelse av feilen slik at vi kan identifisere og utbedre årsaken så raskt som mulig.

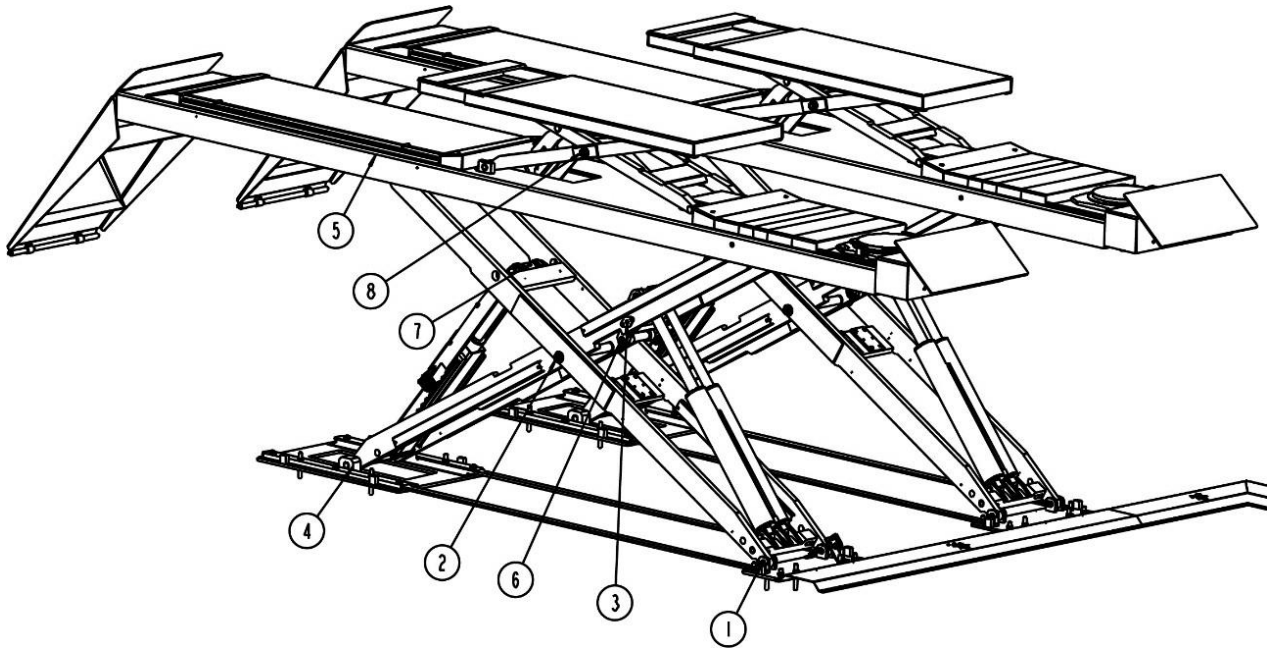
Tabellen nedenfor viser mulige feil, deres årsak og tilhørende feilsøking for raskere identifisering og selvutbedring.

PROBLEMER	ÅRSAK	LØSNING
Uvanlig støy.	Ha på innsiden av søylene.	Smør innsiden av søylene.
	Forurensning i kolonnene.	Fjern skitten.
Motoren kan ikke startes, og heisen beveger seg heller ikke oppover.	Kabelforbindelsene er løse.	Kontroller kablene og koble dem til igjen.
	Motoren er defekt.	Bytt den ut.
	Endebryteren er defekt/skadet eller kabelforbindelsen er løs.	Koble til kablene igjen eller bytt ut endebryteren.
Motorløp, men hever ikke heisen.	Motoren går bakover/i feil rotasjonsretning.	Bytt to av fasene for å snu retningen.
	Trykkavlastningsventilen er løs eller skitten.	Rengjør eller skru den fast.
	Girpumpen er defekt.	Bytt dem ut.
	Oljenivået er for lavt.	Fyll på med olje.
	Oljeslangen har løsnet eller er revet av.	Fest eller bytt den ut.
	Dempingsventilen er løs eller fastkjørt/blokkert.	Rengjør eller fest den.
Bjelkene senkes sakte etter at de er hevet.	Oljeslangen lekker.	Kontroller eller bytt den ut.
	Oljesylindren/stempelet lekker.	Bytt ut forseglingen.
	Retningsventilen lekker.	Rengjør eller skift den ut.
	Trykkavlastningsventilen lekker.	Rengjør eller skift den ut.
	Manuell eller elektrisk avløpsventil lekker/skitten.	Rengjør eller skift den ut.
Løfter for sakte.	Oljefilteret er skittent eller fastkjørt.	Rengjør eller skift den ut.
	Oljenivået er for lavt.	Fyll på med olje.
	Trykkavlastningsventilen er installert feil.	Monter den riktig.
	Hydraulikkoljen er for varm. (over 45 °C)	Bytt olje.
	Sylindertetningen er slitt.	Bytt ut forseglingen.

11. Vedlikehold

Regelmessig Enkelt og rimelig rutinemessig vedlikehold kan sikre at heisen fungerer normalt og sikkert. Følg følgende rutinemessige vedlikeholdsplan i forhold til den faktiske arbeidstilstanden og hyppigheten av bruk av heisen.

Smør følgende komponenter og bevegelige deler med litiumfett:



Nei.	Komponent	Metode	Gjentakelse
1	Kontroll-knapper	Sjekk om kontrollknappene fungerer som "trykk og hold for å flytte" og om de oppfyller den angitte funksjonen.	Daglig
2	Endebryter maks høyde	Trykk på "UP"-knappen og kontroller at løfteren ikke fortsetter å stige i maksimal løftehøyde.	Daglig
3	Pneumatisk filter	Kontroller filteret for å sikre at det ikke lekker. Kontroller og sørg for at vannstanden er under maksimumsmerket og at oljenivået er over minimumsmerket.	Daglig
4	Hydraulisk blokk og ventiler	Sjekk om ventilene lekker. Rengjør eller skift ut ventilen hvis det oppstår lekkasjer.	Månedlig
5	Oljeslanger og tilkoblinger	Før du bruker heisen, sjekk at det ikke er lekkasjer.	Daglig
6	Pneumatiske slanger og tilkoblinger	Før du bruker heisen, sjekk at det ikke er lekkasjer.	Daglig
7	Sikkerhetslåser	Trykk på kontrollknappene for å sjekke om begge mekaniske låsene kan kobles inn og ut samtidig.	Daglig

Nei.	Komponent	Metode	Gjentakelse
8	Glidefly	Påfør fett på skinnene for å sikre jevn gang. Sjekk om glidene er slitt. Bytt ut slitte glidere.	Månedlig
9	Terminaler i kontrollenheten	Åpne kontrollenheten, sjekk kabelklemmene og stram dem hvis noen klemmer har løsnet.	Hver 3.
10	Felles akse	Påfør fett på de bevegelige delene	Hver 3.
11	Feste anker	Kontroller om tiltrekkingmomentet fortsatt er til stede. Tiltrekkingmoment: 80 Nm	Hver 3.
12	Selvlåsende muttere	Kontroller om tiltrekkingmomentet fortsatt er til stede. Dreiemomentet skal være minst 330 Nm.	Hver 3.
13	Monteringsbrakett for den hjulfrie jekken	Sjekk med en momentnøkkel. Dreiemomentet bør være minst 55 Nm.	Hver 3.
14	Synkronisering av løfteplattform	Kontroller synkroniseringen av begge løfteplattformene. Sørg for at begge plattformene løftes og senkes synkront.	Daglig
15	Hydraulikkolje	Bytt olje 6 måneder etter første gangs bruk og deretter en gang i året. Kontroller hydraulikkoljen og skift olje hvis oljen blir svart eller hvis det er smuss i oljetanken.	Årlig
16	Komplett løfteplattform	Kjør heisen flere sykluser med og uten nominell belastning. Heisen skal bevege seg jevnt og jevnt uten uvanlige lyder.	Hver 3.

Langsiktig beskyttelse for pulverlakkering: spesielle tiltak for å forlenge levetiden.

Ståldelene gjennomgår sprengnings-, avfettings- og pulverlakteringsprosesser under produksjonen. Korrosjon oppstår hvis pulverlakken er skadet og det ikke iverksettes passende vedlikeholdstiltak. Spesielt om vinteren, med dryppende vann eller saltvann, kan det dannes rust i hjørner, kanter og hull. På veibanen kan pulverlakken bli skadet ved gjentatt kjøring, slik at fuktighet kan trenge inn, lik en "steinsprut" på et panser. Ubehandlete områder begynner å ruste. De nedre plastglidene på saksemekanismen kan også skade pulverlakken på grunn av smuss eller fremmedlegemer.

Som et forsiktighetstiltak anbefaler vi bruk av penetrerende olje eller hulromsvoks i de nedre områdene av saksemekanismen og Polytrol på kjørebanelene som ekstra korrosjonsbeskyttelse.

Ved rustdannelse bør berørte områder rustes over et stort område og behandles med Brunox eller lignende produkt. Malingen kan deretter repareres i riktig farge (blå = RAL 5015, grå = RAL 7000, halvblank) ved hjelp av en rulle og passende herder (penselherder) for 2K-malingen.

12. Oppførsel i tilfelle en hendelse

Hvis heisen ikke fungerer, kan enkle feil være årsaken. Bruk følgende liste for feilsøking *).

Hvis årsaken til feilen ikke er oppført eller ikke blir funnet, kan du kontakte ekspertteamet fra Twin Busch GmbH.
Forsøk aldri å utføre reparasjoner selv, spesielt på sikkerhetsinnretninger eller elektriske systemdeler.

*) Poeng avhengig av utforming og type løfteplattform



Arbeid på elektriske anlegg kun av kvalifiserte elektrikere!

Problem: Løfteplattformen kan verken heves eller senkes.

Mulige årsaker

Ingen strømforsyning tilgjengelig.

Strømforsyningen avbrutt.

Hovedbryteren er ikke slått på eller defekt.

Nødstopp presset eller defekt. Lås opp nødstop, sjekk har gått eller er defekt. Sjekk sikringen.

Sikringen i bryterboksen har gått eller er defekt.

Avhjelp

Sjekk strømforsyningen.

Sjekk strømforsyningsledningen.

Sjekk hovedbryteren 

 Sikringen i strømtilkoblingen

Sjekk sikringen.

Problem: Løfteplattformen kan ikke heves.

Mulige årsaker

Med trefasestrøm: en fase mangler.

Med trefasestrøm: Motorens rotasjonsretning reversert.

Oljepumpe defekt.


Nødavløp åpent.

Motoren er defekt.

Overbelaste.

Avhjelp

Sjekk strømforsyningen 

Sjekk rotasjonsretningen, endre fase hvis  nødvendig.

Varsle Twin Busch Service.

Lukk nødutløserventilen.

Varsle Twin Busch Service.

Overbelastningsventilen har åpnet, reduser belastningen.

Problem: Heisen kan ikke senkes.

Mulige årsaker

Løfteplattformen sitter i sikkerhetslåser.

Løfteplattformen har flyttet inn i endebryteren.

Motoren er defekt.

Løfteplattformen har blitt blokkert under senking.

Avhjelp

Løft plattformen litt, trekk sperrene, senk.

Løsne om nødvendig endebryteren, løft 1 cm og nedre.

Åpne sikkerhetslåsen og løft over.

Senk nødavløpet.

Løft løfteplattformen litt igjen og

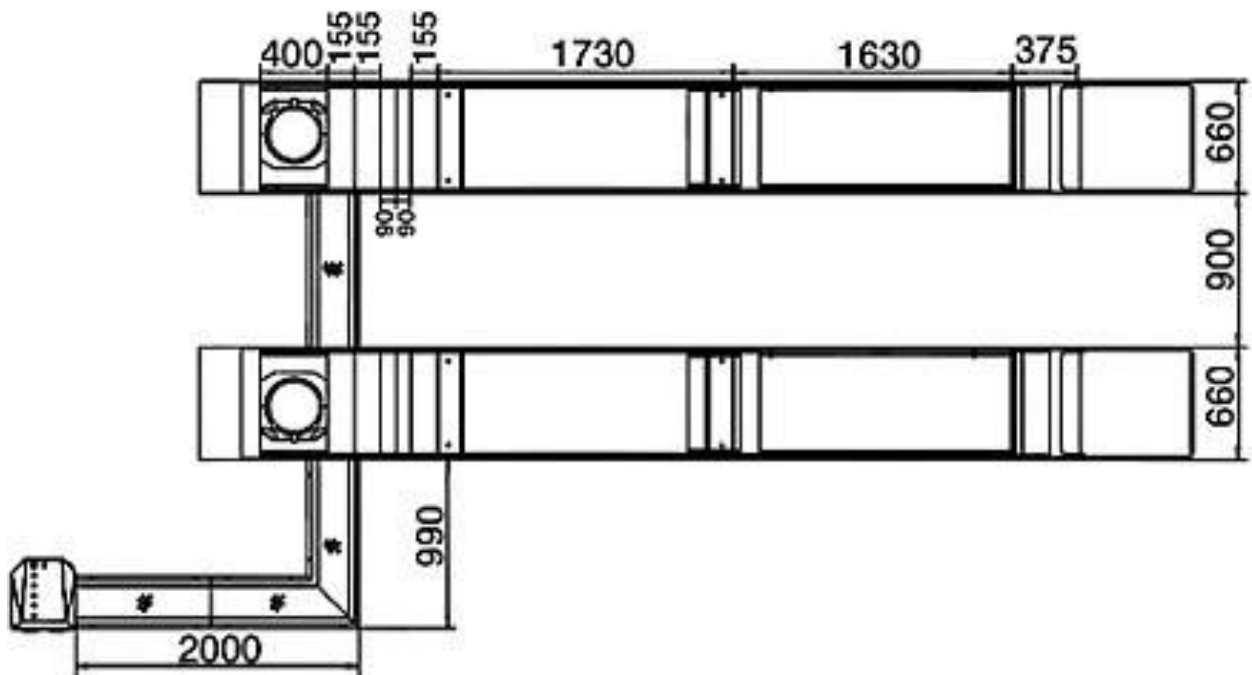
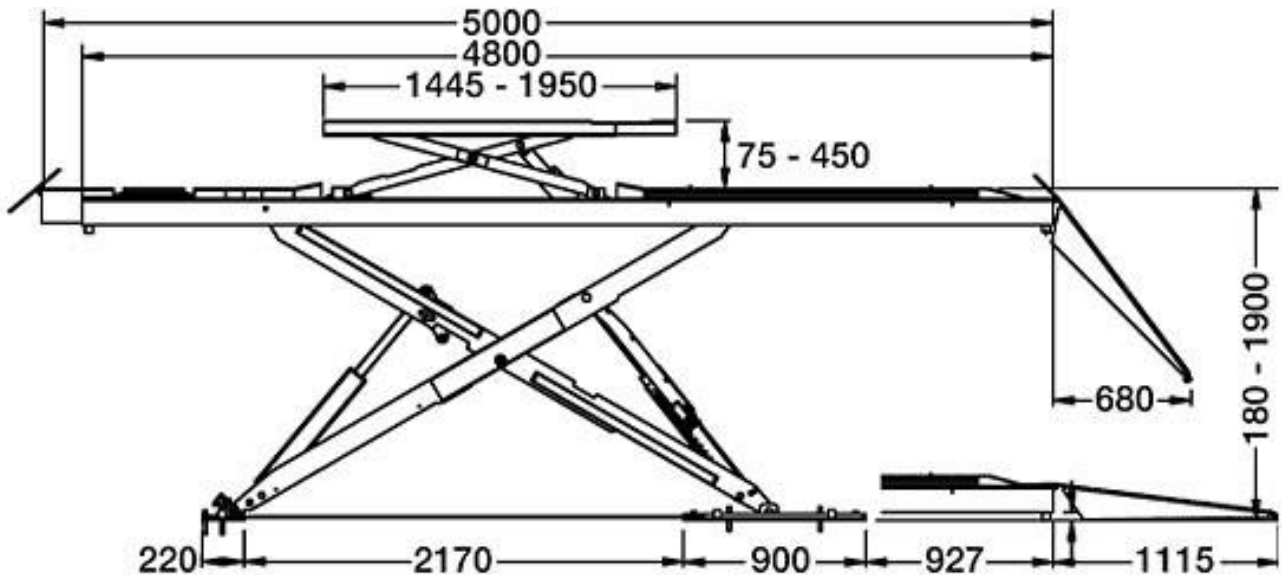
Fjern hindringen.

13. Blindtarm

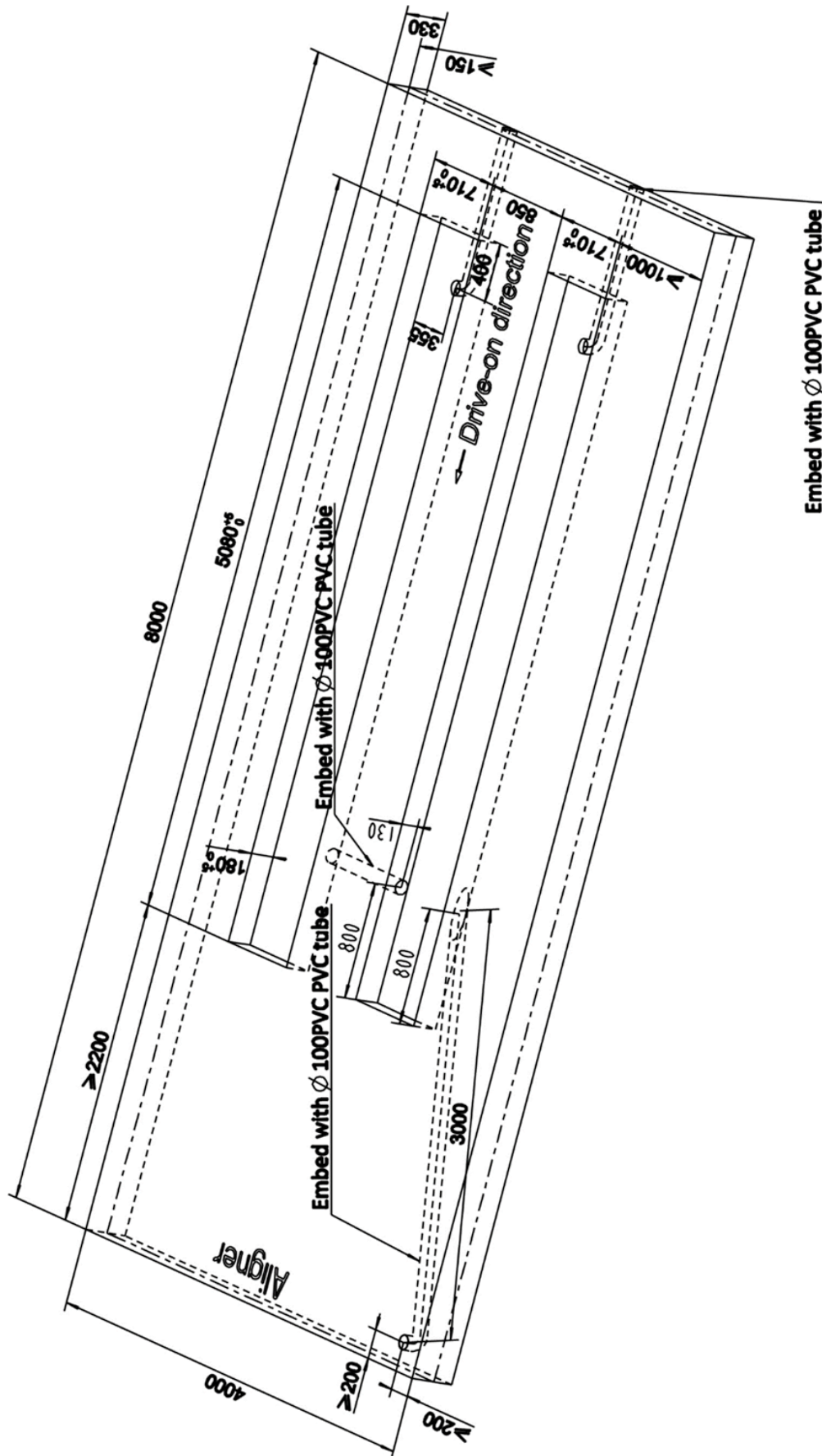
13.1. Pakkeliste for heisen

Nei.	Navn	Spesifikasjon	Kvantitet
1	Forhåndsmontert løfteplattform	6604V2	2
2	Feste anker	M16 * 120	16
3	Kontroll enhet	3,5 kW	1
4	Adkomstramper	6604V2-A9	2
5	Dekkplate A (L=2200mm)	6604V2-A13	1
6	Dekkplate B (L=1000 mm)	6604V2-A14	1
7	Dekkplate C (L=1000mm)	6604V2-A15	1
8	Dekkplate D (L=1000mm)	6604V2-A16	1
9	Unbrakoskrue med sekskantsokkel	ST4.8 * 35	20
10	Plugger av plast	M10 * 40	20
11	Ostehodeskrue med sekskantsokkel	M6 * 12	4
12	Mutter	M6	4
13	Vaskemaskin	M6	4

13.2. Dimensjon på heisen

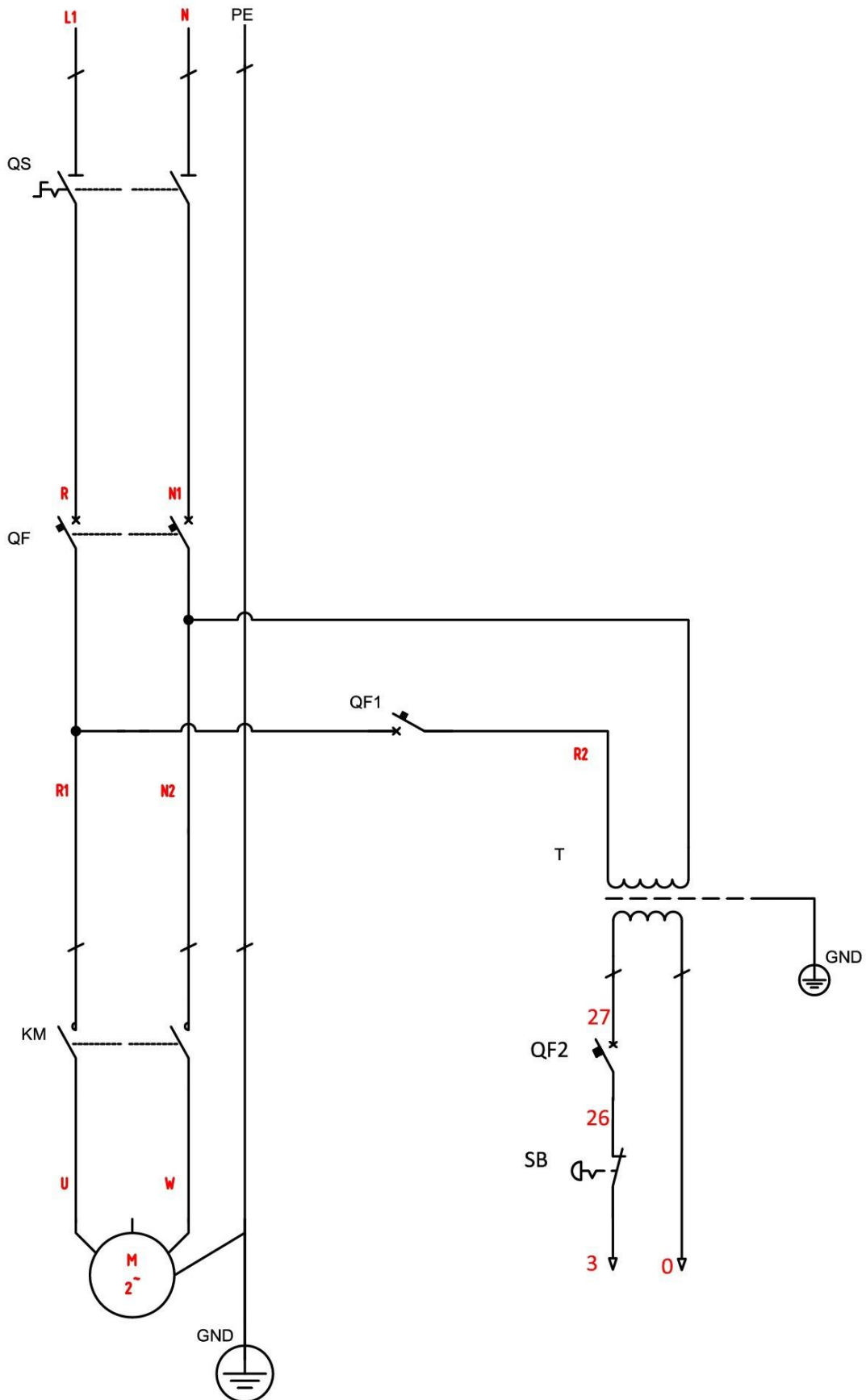


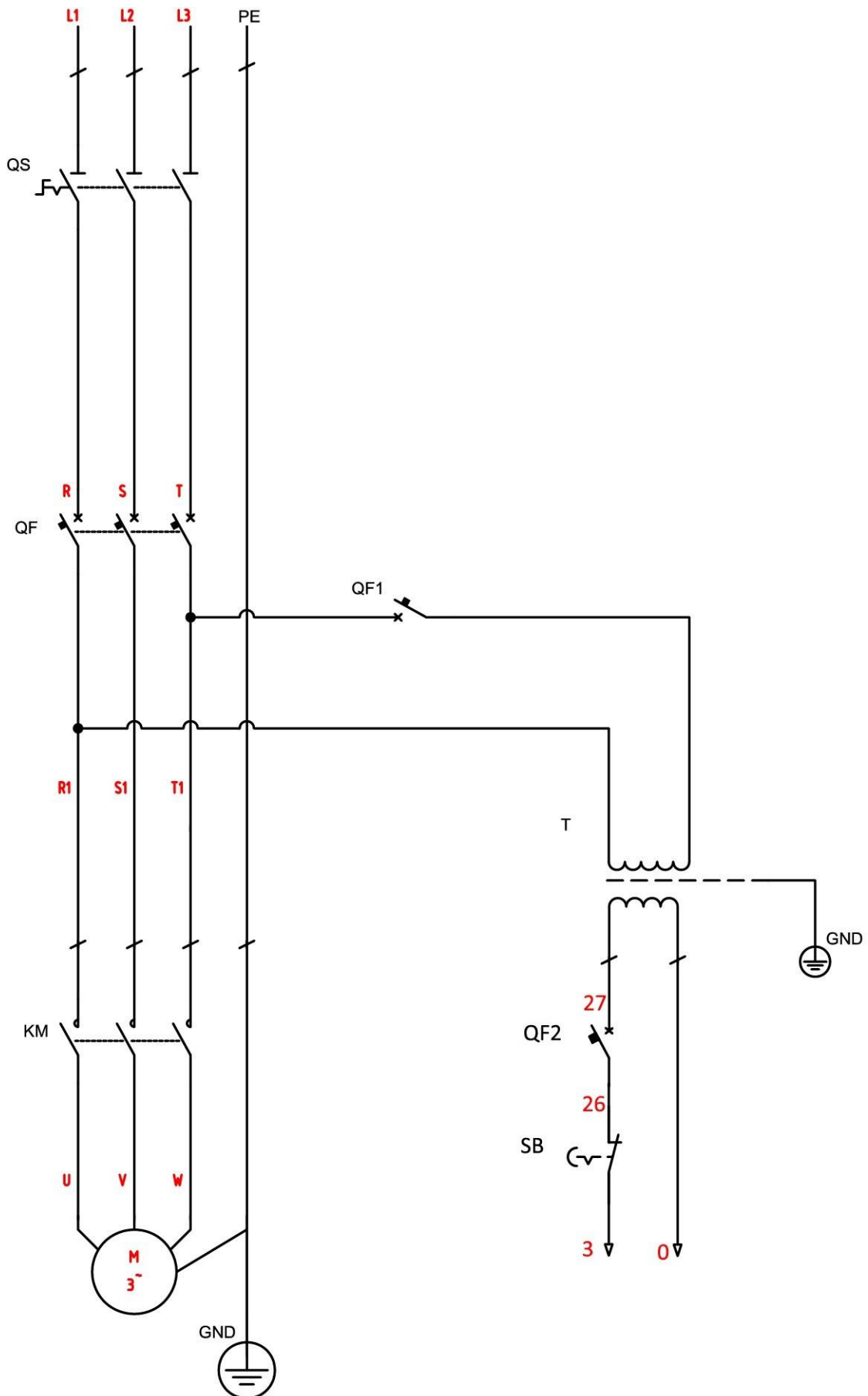
Plantegning for gulvmontering

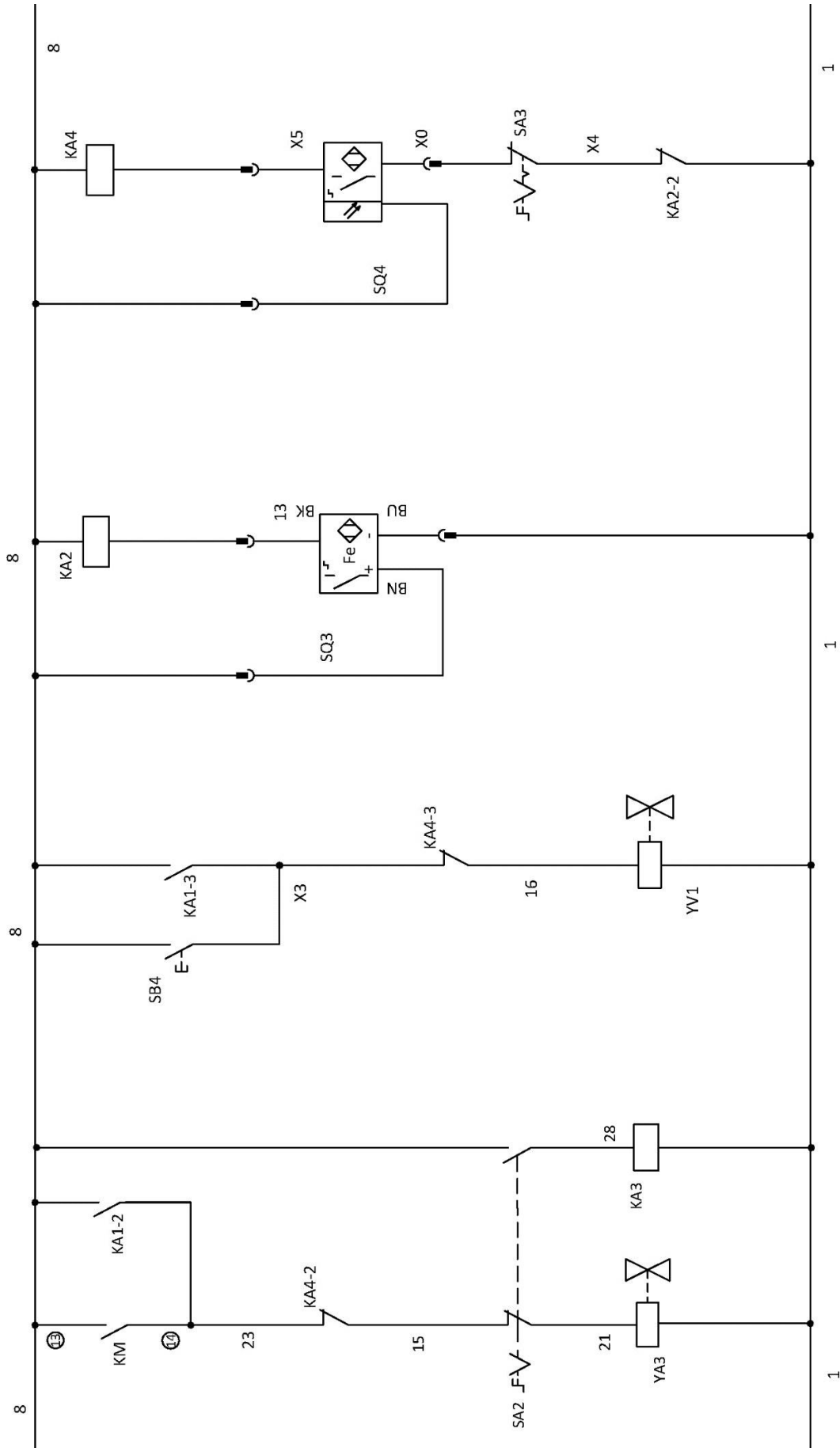


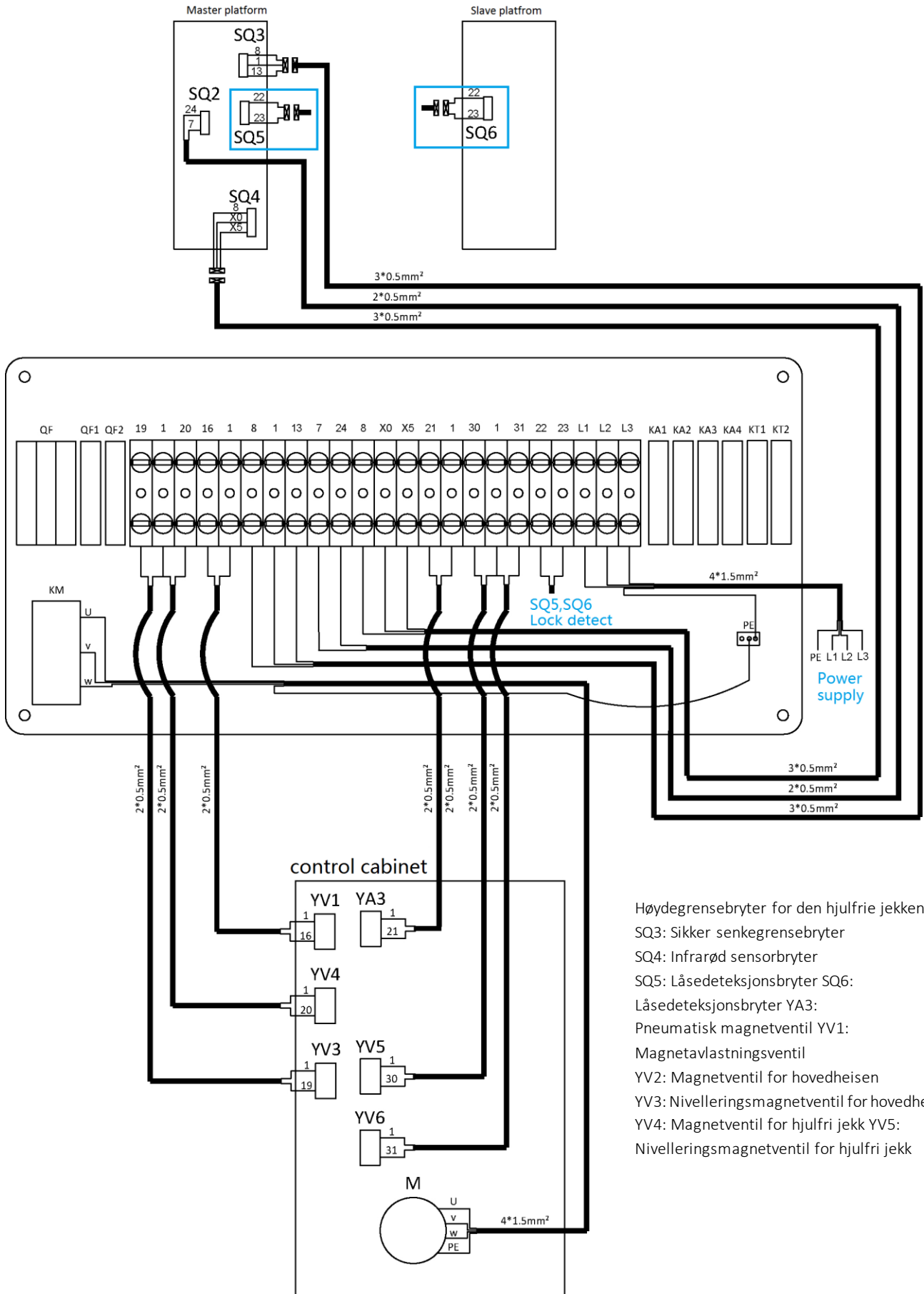
13.4. Elektrisk kretsskjema

(Merk: For spesifikke spenningskrav, den faktiske spenningen til heisen din kan variere basert på diagrammet nedenfor).







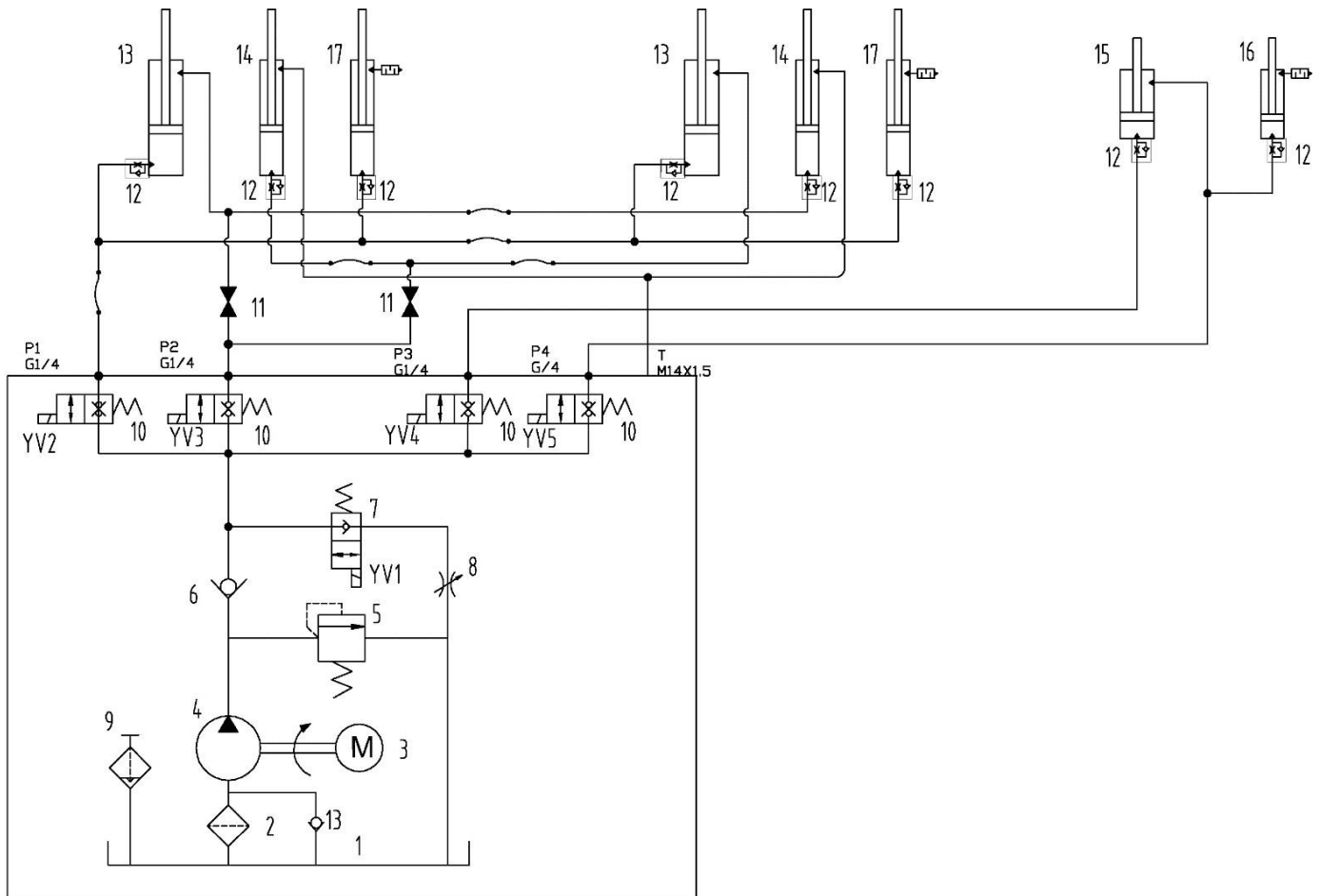


- Høydegrensebryter for den hjulfrie jekken
 SQ3: Sikker senkegrensebryter
 SQ4: Infrarød sensorbryter
 SQ5: Låsedeteksjonsbryter SQ6:
 Låsedeteksjonsbryter YA3:
 Pneumatisk magnetventil YV1:
 Magnetavlastningsventil
 YV2: Magnetventil for hovedheisen
 YV3: Nivelleringsmagnetventil for hovedheisen
 YV4: Magnetventil for hjulfri jekk YV5:
 Nivelleringsmagnetventil for hjulfri jekk

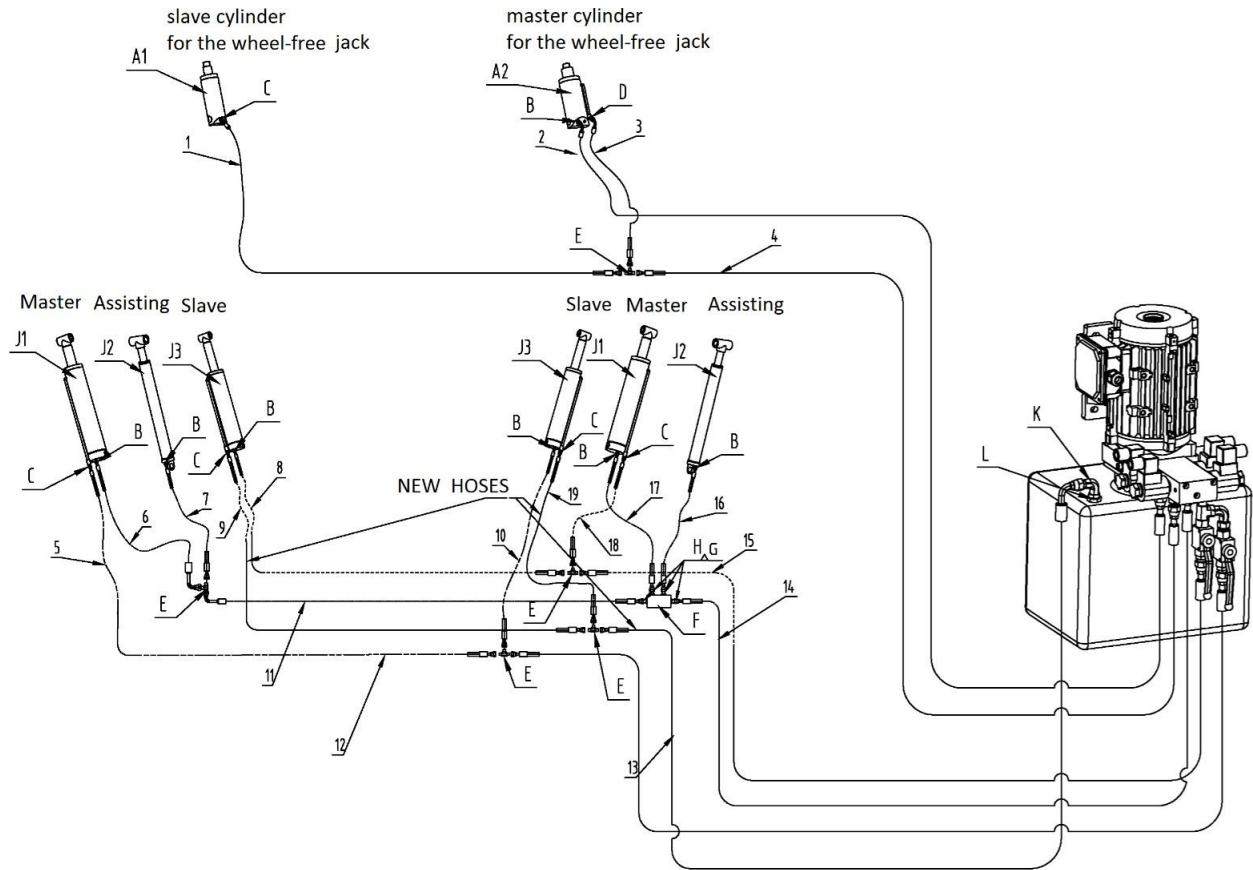
POS.	Kode	Beskrivelse	Ant
T	320101128	Transformator (380 V/400 V/415 V)	1
M		Motor	1
SQ1	320301003	Grensebryter (ikke for versjon med selvventilerende sylindere)	1
SQ2	320301011	Grensebryter	1
SQ3	320302002	Nærhetsbryter	1
SQ4	320306025	Infrarød sensorbryter	1
KVM5/KVM6	320307032	Mikrobryter	2
SA1	320303020	Velger bryter	1
SA2	320303020	Velger bryter	1
SA3	320303019	Velger bryter	1
QS	320304001	Hovedbryter	1
SB3,SB4	320401038	Knapp	2
SB1,SB2	320401044	Knapp	2
SB	320402002	Nødstop	1
	320503002	Jordingsterminaler	1
	320505006	Wire klemme	21
	320505011	Holder brikke	2
KA2; KA3; KA4	320601001	Relé	3
KA1	320601002	Relé	1
	320601011	Relé holder	4
	320601018	Montering av relébase	8
KT1	320602009	Integrert tidsrelé	1
KT2	320602009	Integrert tidsrelé	1
QF	320801001	Strømbryter (3,5 kW-3Ph)	1
QF1	320803001	Strømbryter	1
QF2	320803005	Strømbryter	1
KILOMETER	320901011	Vekselstrømsbeskyttelse (3,5 kW-3Ph/dual)	1
C	321001004	Kondensator	1
VD	321002001	Bro likeretter	1
HL	321201001	Indikator for strømnettet	1
FA	321202001	Alarm-summer	1

NOTAT: Transformatoren er forskjellig for forskjellige strømforsyningsspenninger. Spør vår kundeservice når du bestiller reservedeler.

13.5. Hydraulisk diagram og deleliste



1. Oljetank
2. Oljesug filter
3. Motor
4. Tannhjul pumpe
5. Trykkavlastningsventil
6. Tilbakeslagsventil
7. Magnetventil
8. Gassventil
9. Tanklokk
10. 2-posisjons 3-veis magnetventil
11. 2-veis kuleventil
12. Sylinder tilkobling
13. Slavesylinder på hovedspaken
14. Hovedsylinder til hovedjekken
15. Hovedsylinder til den hjulfrie jekken
16. Slavesylinder til den hjulfrie jekken
17. Hjelpesylinder til hovedsylinderen

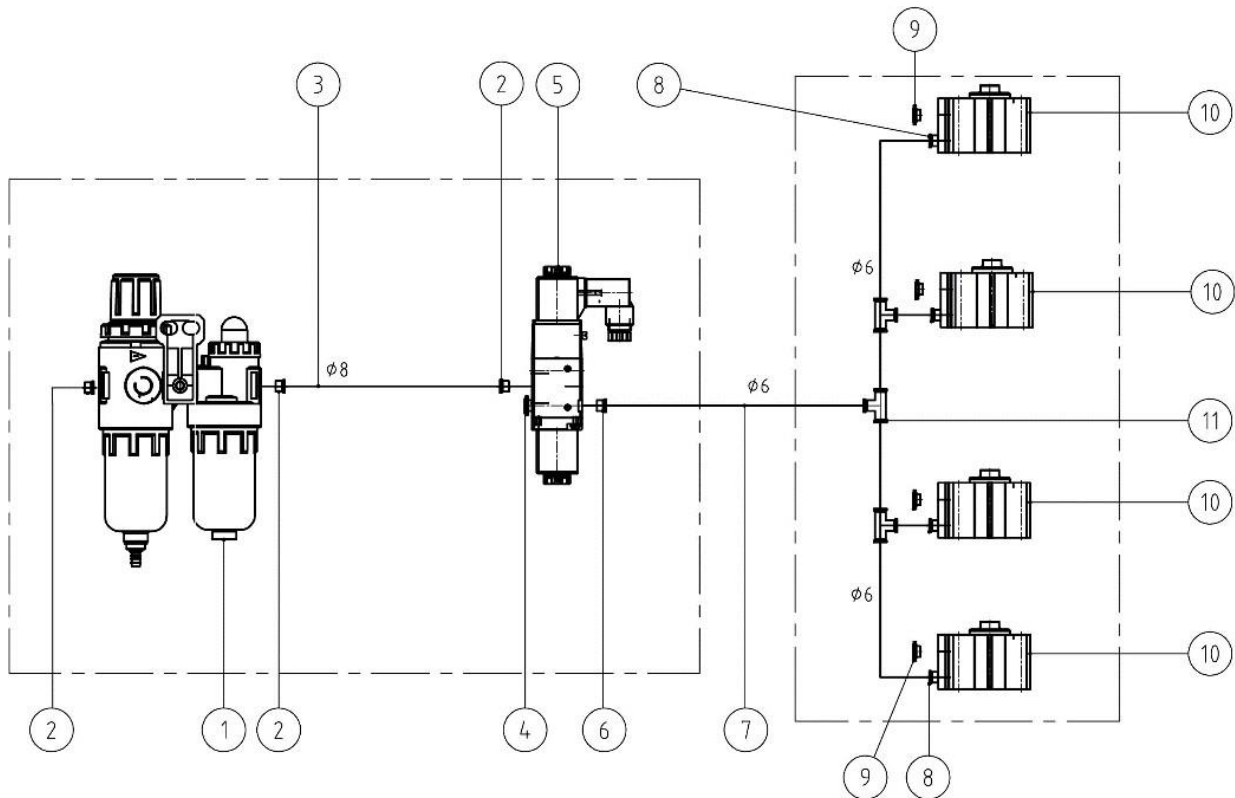


Pos.	Kode	Beskrivelse	Spesifikasjon	Ant
A1	615025014	Slave sylinder	6604B-A12-B1 (på engelsk)	1
A2	615025012	Hoved sylinder	6604B-A11-B1 (på engelsk)	1
B	615019006	Rett restriktiv ventil	6501-A4-B15	7
C	615019005	Rørkontakt B	6501-A4-B16	5
D	410210011	Rettvinklet kontakt	6603B-A9-B4 (på engelsk)	1
E	410210181	3-veis kontakt	6603B-A9-B7	5
F	410250271	4-veis kontakt	6604B-A29	1
G	207103025	Kompositt skive	13_7X20X1_5	4
H	310101010	Rett kobling	G1/4---G1/4	4
J1	625000011	Hoved sylinder	YG90/102-50-625	2
J2	625000025	Assisterende sylinder	YG75-85-45-595	2
J3	625000012	Slave sylinder	YG75/85-45-625	2
K	310102035	Justerbar rettvinglet kontakt	EW-G1/4SR-G1/4 I60	1
L	310101079	Overføringskontakt	M20 * 2-G1 / 4	1
1	624001817	RIAT oljeslange	L=6650mm	1
2	624001820	RIAT oljeslange	L=9200mm	1
3	624001818	RIAT oljeslange	L=5400mm	1
4	624001819	RIAT oljeslange	L=4270mm	1
5	624001281	Oljeslange	L=2250mm	1
6	624002105	Oljeslange	L=530mm	1
7	624001260	Oljeslange	L=3800mm	1

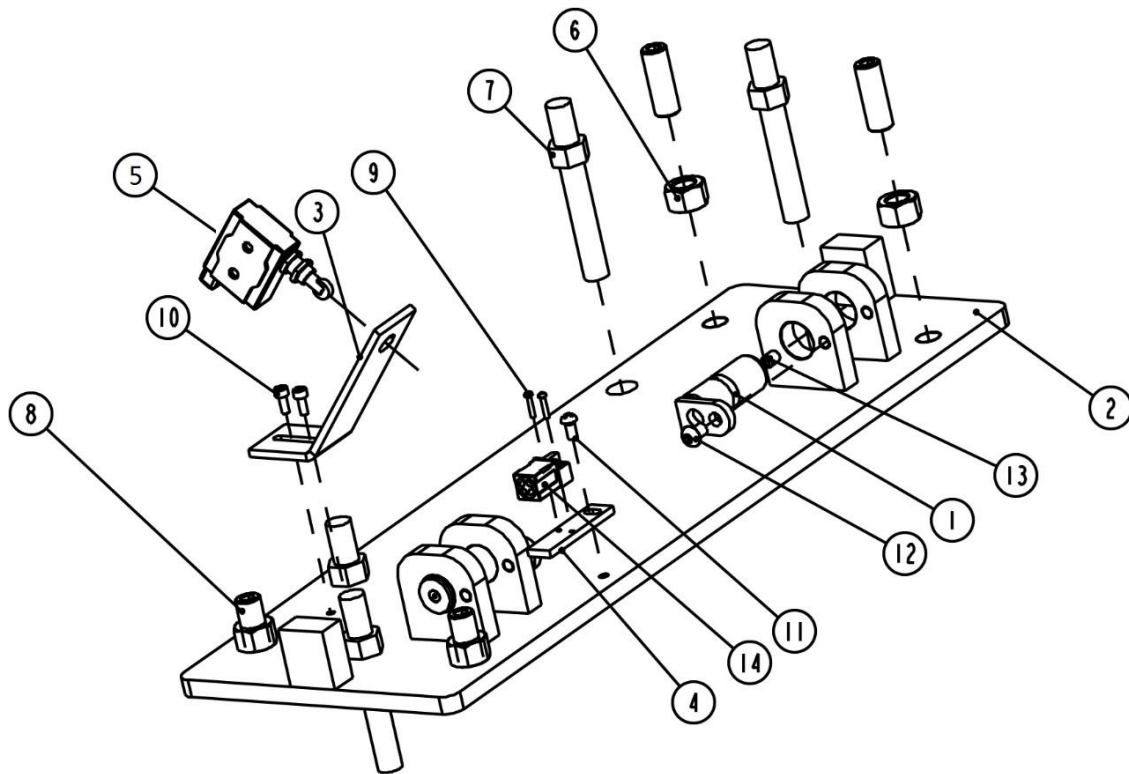
Pos.	Kode	Beskrivelse	Spesifikasjon	Ant
8	624001281	Oljeslange	L=2250mm	1
9	624008216	Oljeslange	L=2200mm	1
10	624001845	Oljeslange	L=570mm	1
11	624001815	Oljeslange	L=1700mm	1
12	624001248	Oljeslange	L=3700mm	1
13	624008217	Oljeslange	L=4100mm	1
14	624001248	Oljeslange	L=3700mm	1
15	624001248	Oljeslange	L=3700mm	1
16	624001260	Oljeslange	L=3800mm	1
17	624001045	Oljeslange	L=530mm	1
18	624001846	Oljeslange	L=600mm	1
19	624008208	Oljeslange	L=550mm	1

Tetningsringer

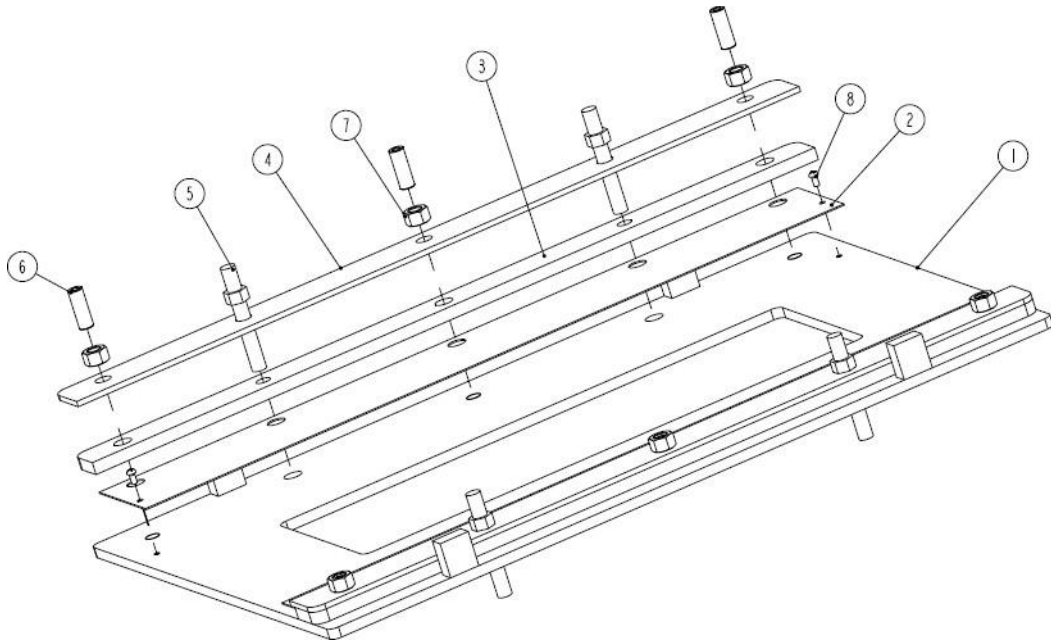
Sylinder kode	Sylinder navn	Kode for tetningsring	Beskrivelser	Spesifikasjon	Ant
625000011	Hovedsylinder til hovedheisen	207101159	Stempel tetningsring	90*74.5*6.3	1
		207106108	Støtte ring	85*90*9.7	2
		207101169	O-ring	82.5*3.55	1
		207107038	Stopp ring	85.6*91*1.25	1
		207107039	Tetning ring	50*60*7	1
		207106089	Støtte ring	50*55*9.7	2
		207105046	Støvtett ring	50*58*6	1
625000012	Slavesylinder til hovedheisen	207101163	Stempel tetningsring	75*59.5*6.3	1
		207106109	Støtte ring	70*75*9.7	2
		207101170	O ring JISB2401	69.4*3.1	1
		207107031	Tetning ring	45*55*7	1
		207106102	Støtte ring	45*50*9.7	2
		207105042	Støvtett ring	DH45 * 53 * 6	1
625000025	Hjelpesylinder til hovedheisen	207104010	Type U tetningsring	75*67*6.3	1
		207107040	Stopp ring	67*75*2	1
		207106109	Støtte ring	70*75*9.7	1
		207105050	Smuss oppsamlingsring	75*67*6.2	1
		207101170	O ring JISB2401	69.4*3.1	1
		207106102	Støtte ring	45*50*9.7	2
		207105042	støvtett ring	DH45 * 53 * 6	1
615025012	Hovedsylinder til den hjulfrie jekken	207103033	Type Y tetningsring	B7-100 * 85 * 9	2
		207103023	Type Y tetningsring	BS60 * 70 * 6	2
		207105009	Støvtett tetningsring	DHS60 (60 * 68 * 6)	1
615025014	Slavesylinder til den hjulfrie jekken	207102008	Type Y tetningsring	B7-80 * 65 * 9	1
		207105008	Støvtett tetningsring	DHS45 (45 * 53 * 6)	1



POS.	Kode	Beskrivelse	Spesifikasjon	Ant
1	321004006	AFC luftfilter kombinasjon	AFC2000	1
2	310102015	Hurtigbøyende luftslangekobling	KLL8-02	3
3	123010101	Luftslange	D=6	1
4	310201002	Lyddemper	SLM02 R1/4 (M12)	1
5	310401001	Pneumatisk magnetventil	3V210-08DC24V	1
6	310101015	Rask rett luftslangekobling	KLC8-02	1
7	123010101	Luftslange	D=6 200	1
8	310101024	Rask rett luftslangekobling	KLC6-01	4
9	310201003	Lyddemper	SLM01 R1/8 (M8)	4
10	310501005	Pneumatisk sylinder	CQ2B32*30	4
11	310103005	Rask treveis luftslangekobling	NØKKEL-6	3

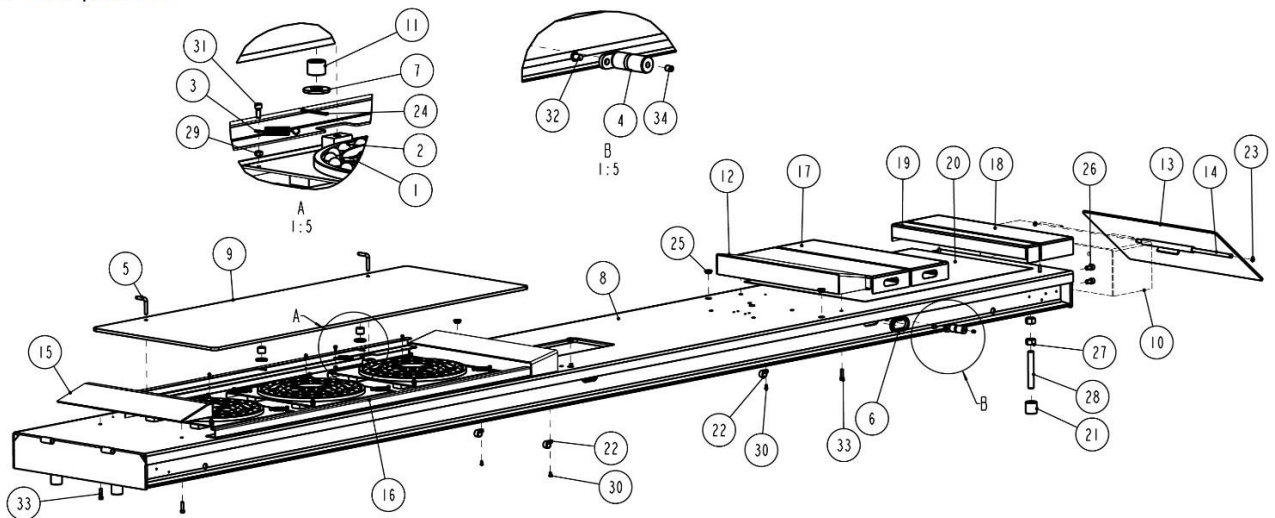


POS.	Kode	Beskrivelse	Spesifikasjon	Ant
1	612019504	Skaft på støtteholderen	65012-A1-B5	2
2	614025056	Grunnlag A	6604V2-A1-B1	1
3	410254273	Brakett for endebytter (nei denne delen for versjon med automatisk luftende sylindere)	6604V2-A1-B2	1
4	410250013	Plate for nedegrensebryter	6604V2-A1-B3	1
5	320301003	Grensebryter (nei denne delen for versjon med automatisk luftende sylindere))	D4MC-5020	1
6	203101009	Sekskantmutter M16	M16-GB6170	4
7	201201005	Ekspansjonsbolt	M16X120	4
8	202205002	Sekskantskrue med flatt hode	M16X50-GB77	4
9	202101002	Skru med kryss sokkel	M3X15-GB818	2
10	202109027	Sekskantet sylindrhodeskrue (nei denne delen for versjon med automatisk luftende sylindere))	M8X12_GB70_1	2
11	202109027	Sekskantet sylindrhodeskrue	M8X12_GB70_1	1
12	202110004	Sekskantskrue	M8X12_GB70_2	2
13	208106002	Presset oljekopp M8	M8YP_GB7940_4	2
14	320302002	Nærhetsbryter	PL-05P	1

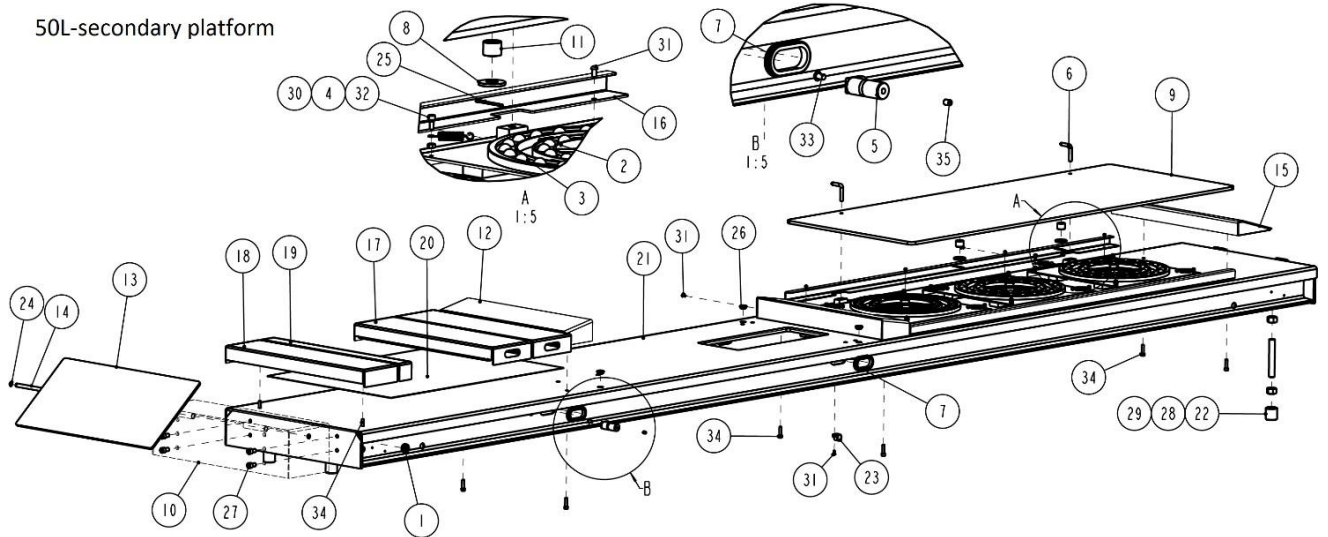


POS.	Kode	Beskrivelse	Spesifikasjon	Ant
1	614025058	Stor bunnramme	6604V2-A2-B1	1
2	410253550	Puteplate for glidebryter	6604V2-A2-B2 (UTC)	2
3	T.d. 410253683B	Trykkplate for Base B	6604V2-A2-B3	2
4	410255153	Anti-roll plate for Base B	6604V2-A2-B4	2
5	201201005	Ekspansjonsbolt	M16X120	4
6	202205002	Sekskantskrue med flatt hode	M16X50-GB77	6
7	203101009	Sekskantmutter	M16_GB6170	6
8	202101029	Skru med kryss sokkel	M6X12-GB818	4

50L-main platform



POS.	Kode	Beskrivelse	Spesifikasjon	Ant
1	Varenummer 420270100B	Ballholder	6435B-A4-B20	3
2	420270110	Ball	6435B-A4-B21	120
3	410274481	Trekk fjæren	6435B-A4-B31	12
4	612019504	Sjakt	65012-A1-B5	2
5	T.d. 410250221B	Bolt	6604B-A16	2
6	Varenummer 420250050B	Beskyttende kappe	6604B-A17	4
7	410250011	Vaskemaskin	6604B-A1-B5	2
8	614025061C	Hovedplattform	6604V2-A4-B1	1
9	614025062B	Slip plate	6604V2-A4-B2	1
10	614025063	Eske	6604V2-A4-B3	1
11	420250010	Nylon slire	6604V2-A4-B5	2
12	614025071	Midt rampe	6604V2-A4-B7	2
13	614025066B	Liten rampe	6604V2-A4-B10	1
14	410250211	Rampe sjakt	6604V2-A4-B12 (på engelsk)	1
15	614025067B	Skråningsplate	6604V2-A4-B13	1
16	410901756	Dekoratív plate	6604V2-A4-B20	2
17	410902033	Boks (200mm)	6604V2-A4-B21	2
18	614901380	Fast boks (175 mm)	6604V2-A4-B22	1
19	614901381	Boks (70mm)	6604V2-A4-B23	1
20	420680084	Magnetisk gummipute	6604V2-A4-B24	1
21	420260010	Justerbar nylon glidebryter	6605B-A1-B8 (på engelsk)	4
22	208101036	Klippe	D20	3
23	204301002	Lås	D12-GB894_1	2
24	206201004	Splint	D3X45-GB91	2
25	420680068	Gummipute	DC-20	4
26	202109050	Sekskantet sylinderhodeskrue	M12X20-GB70_1	4
27	203101012	Sekskantmutter	M20-GB6170	8
28	202205005	Sekskantskru med flatt hode	M20X140-GB77	4
29	203101004	Sekskantmutter	M6-GB6170	12
30	202110003	Sekskantskrue med knapphode	M6X12-GB70_2	13
31	202109020	Sekskantmutter M6	M6X15-GB70_1	12
32	202110004	Sekskantskrue med knapphode	M8X12-GB70_2	2
33	202109031	Sekskantet sylinderhodeskrue	M8X30-GB70_1	8
34	208106002	Presset oljekopp M8	M8YP-JB9740_4	2



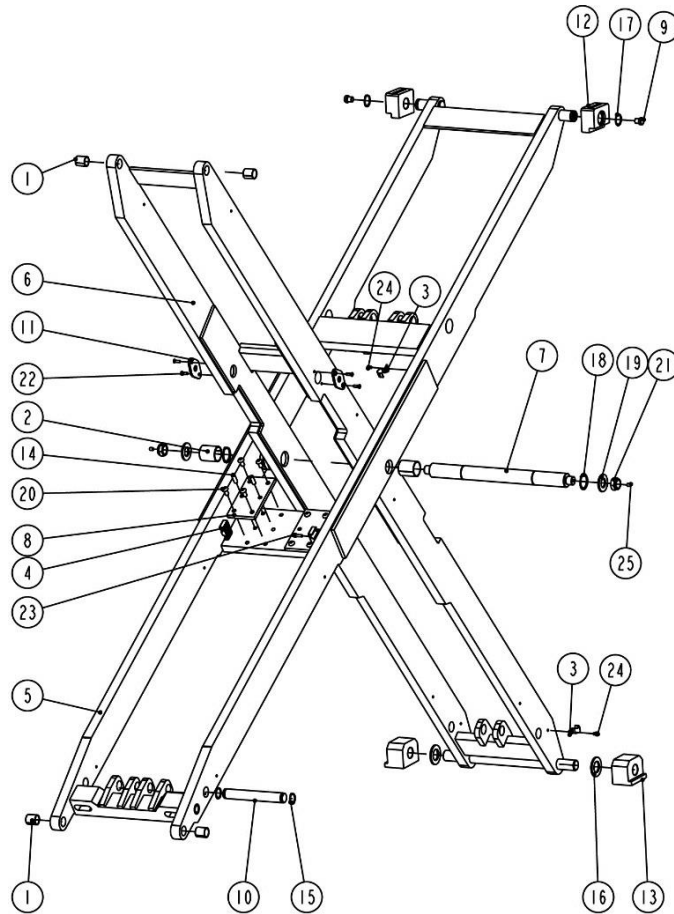
POS.	Kode	Beskrivelse	Spesifikasjon	Ant
1	420040020	Beskyttende ring D20	6254E-A22	1
2	Varenummer 420270100B	Ballholder	6435B-A4-B20	3
3	420270110	Ball	6435B-A4-B21	120
4	410274481	Trekk fjæren	6435B-A4-B31	12
5	612019504	Sjakt	65012-A1-B5	2
6	T.d. 410250221B	Bolt	6604B-A16	2
7	Varenummer 420250050B	Beskyttende kappe	6604B-A17	2
8	410250011	Vaskemaskin	6604B-A1-B5	2
9	614025062B	Slip plate	6604V2-A4-B2	1
10	614025063	Eske	6604V2-A4-B3	1
11	420250010	Nylon slire	6604V2-A4-B5	2
12	614025071	Midt rampe	6604V2-A4-B7	2
13	614025066B	Liten rampe	6604V2-A4-B10	1
14	410250211	Rampe sjakt	6604V2-A4-B12 (på engelsk)	1
15	614025067B	Skråningsplate	6604V2-A4-B13	1
16	410901756	Dekoratív plate	6604V2-A4-B20	2
17	410902033	Boks (200mm)	6604V2-A4-B21	2
18	614901380	Fast boks (175 mm)	6604V2-A4-B22	1
19	614901381	Boks (70mm)	6604V2-A4-B23	1
20	420680084	Magnetisk gummipute	6604V2-A4-B24	1
21	614025308B	Sekundær plattform	6604V2-A4B-B1	1
22	420260010	Justerbar nylon glidebryter	6605B-A1-B8 (på engelsk)	4
23	208101036	Klippe	D20	1
24	204301002	Lås	D12-GB894_1	2
25	206201004	Splint	D3X45-GB91	2



Manuell påkjøring sakseløft TWSA-40 / TWSA-40-

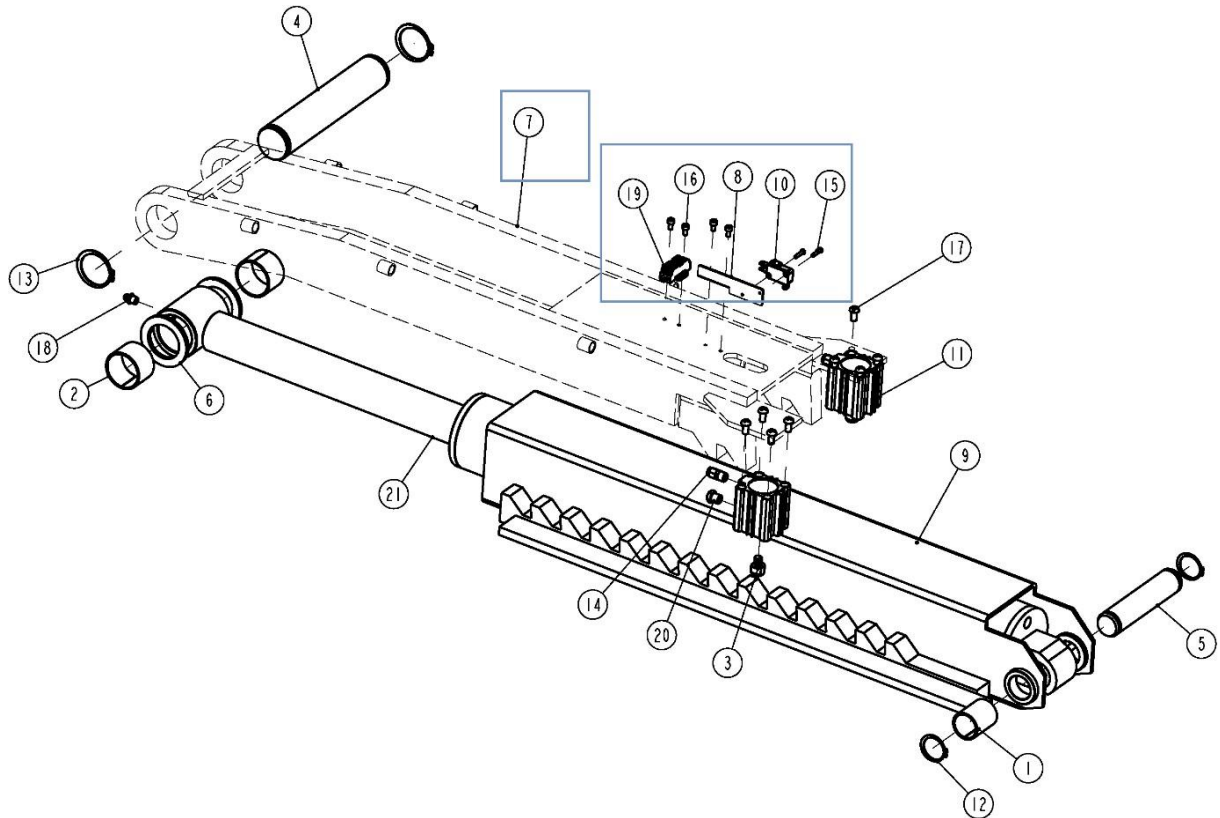
26	420680068	Gummipute	DC-20	4
----	-----------	-----------	-------	---

POS.	Kode	Beskrivelse	Spesifikasjon	Ant
27	202109050	Sekskantet sylinderhodeskrue	M12X20-GB70_1	4
28	203101012	Sekskantmutter	M20-GB6170	8
29	202205005	Sekskantskru med flatt hode	M20X140-GB77	4
30	203101004	Sekskantmutter	M6-GB6170	12
31	202110003	Sekskantskrue med knapphode	M6X12-GB70_2	11
32	202109020	Sekskantmutter M6	M6X15-GB70_1	12
33	202110004	Sekskantskrue med knapphode	M8X12-GB70_2	2
34	202109031	Sekskantet sylinderhodeskrue	M8X30-GB70_1	8
35	208106002	Presset oljekopp M8	M8YP-JB9740_4	2

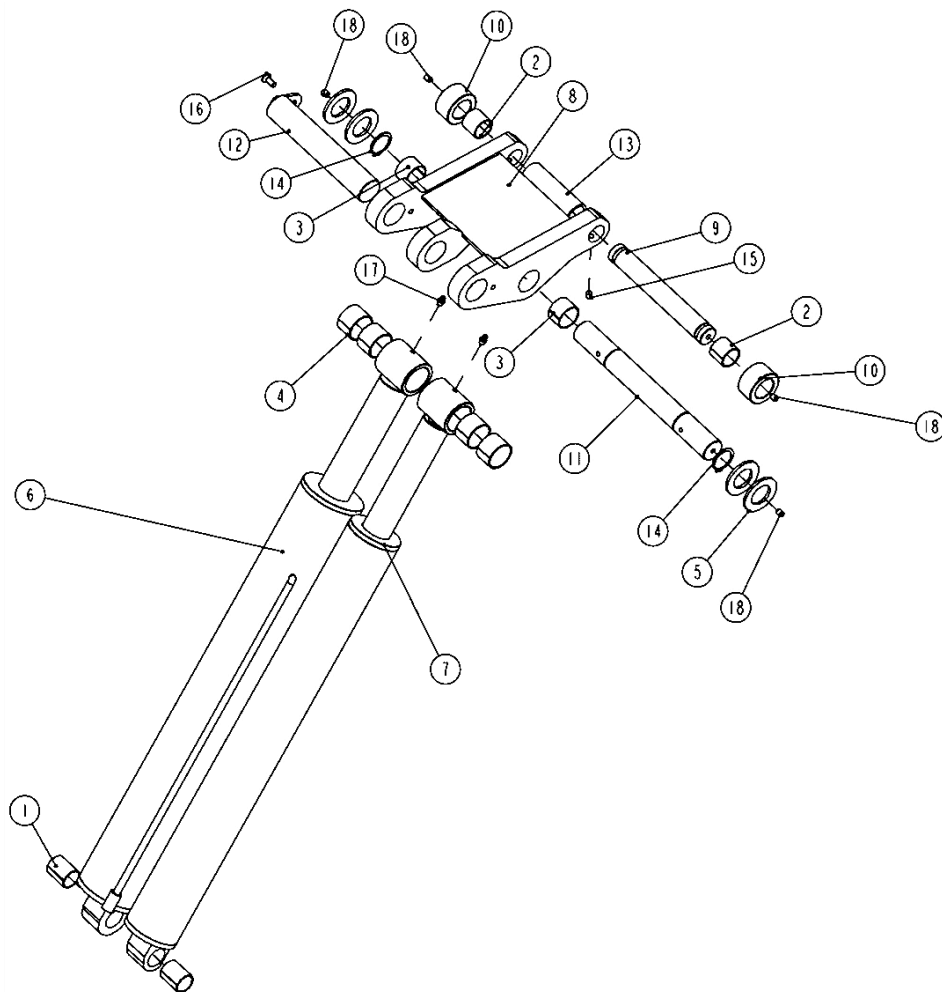


POS.	Kode	Beskrivelse	Spesifikasjon	Ant
1	205101052	Lager	2530_SF-2X	4
2	205101060	Lager	4050_SF-2X	2
3	208101036	Klemme for oljeslange	D21.5	2
4	420270070	Beskyttelseskappe for oljeslange	6435B-A3-B27	2
5	614025059B	Utvendig støttearm	6604V2-A3-B1	1
6	614025060	Innvendig støttearm	6604V2-A3-B2	1
7	410252281	Midtskaft på støttebraketten	6604V2-A3-B3	1

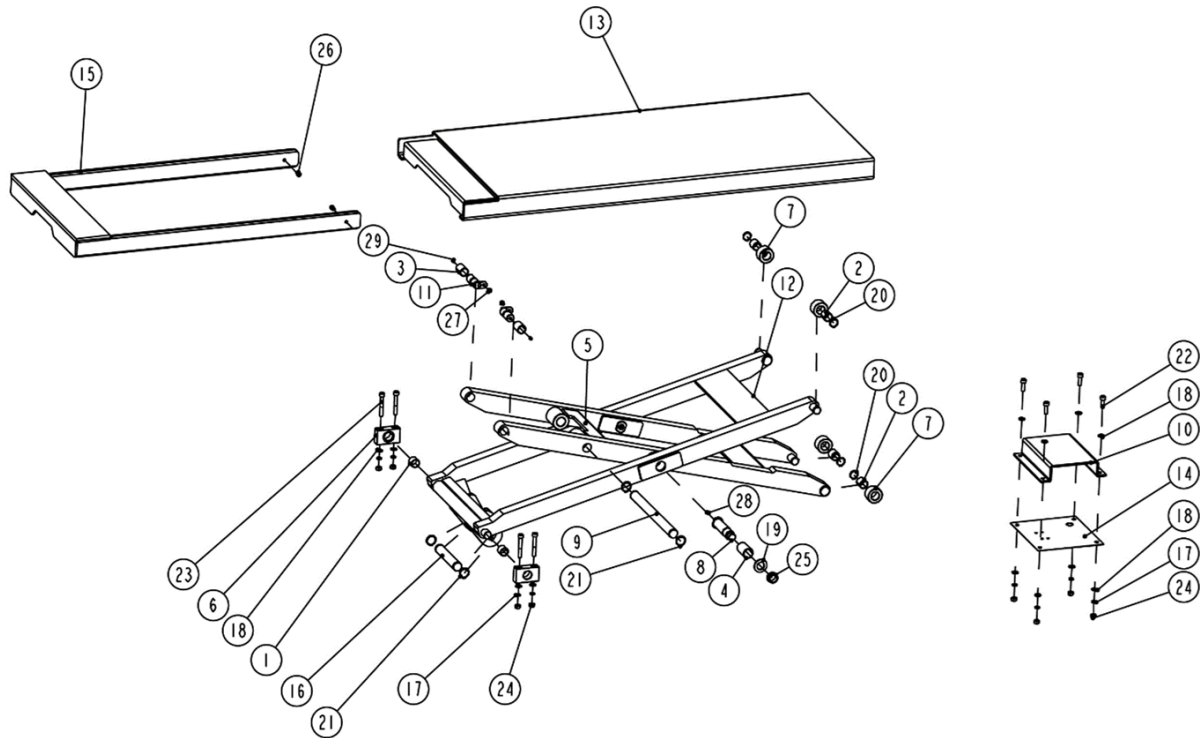
POS.	Kode	Beskrivelse	Spesifikasjon	Ant
8	410250061	Rotor hjulpute	6604V2-A3-B4	2
9	Varenummer 420210060B	Polstring blokk	6603B-A5-B6	2
10	410252321	NED sylinderaksel	6604V2-A3-B6	1
11	410251751	Aksel holdeblokk	6604V2-A3-B7	2
12	T.d. 420260020B	Glidebryter for plattform	6605B-A6-B1-C2	2
13	Varenummer 420260030B	Glidebryter for base	6605B-A6-B2-C2 (på engelsk)	2
14	206101008	Innlegg stift	D10X30_GB119	4
15	204301010	Lås	D28-GB894_1	2
16	204101015	Flat skive D30	D30-GB95	2
17	204301011	Lås	D30-GB894_1	2
18	204301014	Lås	D40-GB894_1	2
19	204101014	Flat skive C	M27	2
20	202110007	Sekskantskrue med knapphode	M10X20_GB70_2	8
21	203103018	Sekskantet låsemutter	M24ZS	2
22	202103012	Skru med flat hode med kryssuttak	M6X16-GB819	4
23	202109020	Sekskantet sylindrhodeskrue	M6X15-GB70	2
24	202101027	Skru med kryss sokkel	M6X8-GB818	2
25	208106002	Presset oljekopp M8	M8YP_GB7940_4	2



POS.	Kode	Beskrivelse	Spesifikasjon	Ant
1	205101053	Lager	2840-SF-2X	1
2	205101034	Lager	4030-SF-2X	2
3	420210020	Sekskantskrue med knapphode	6603B-A3-B9 (på engelsk)	2
4	T.d. 410252381B	Oppsideaksel på hjelpesynderen	6604V2-A5-B4	1
5	T.d. 410252391B	Nedsideaksel på hjelpesynderen	6604V2-A5-B5	1
6	410901931	Justerbar skive	6604V2-A5-B6	6
7	614901929	Mekanisk låseskrulle	6604V2-A5-B7	1
8	410912332	Holder for mikrobyteren	6604V2-A5-B8	1
9	614025070	Oljesylinder kappe	6604V2-A5B-B2	1
10	320307032	Mikrobyter	CMV10041C2	1
11	310501005	Luftsylinder	CQ2B32X30D	2
12	204301010	Lås	D28-GB894_2	2
13	204301014	Lås	D40-GB894_2	2
14	310101024	Pneumatisk rett kobling	KLC6-01	2
15	202101002	Skru med kryss sokkel	M3X15-GB818	2
16	202109006	Sekskantet sylindrhodeskrue	M4X8-GB70_1	4
17	202101033	Skru med kryss sokkel	M6X20-GB818	8
18	208106001	Oljekopp	M8X1-JB9740_1	1
19	320505041	Terminal med rask tilkobling	PCT-223-2	1
20	310201003	Lyddemper	SLM01-R1-8	2
21	625000025	Assisterende sylinder	YG75-85-45-595	1

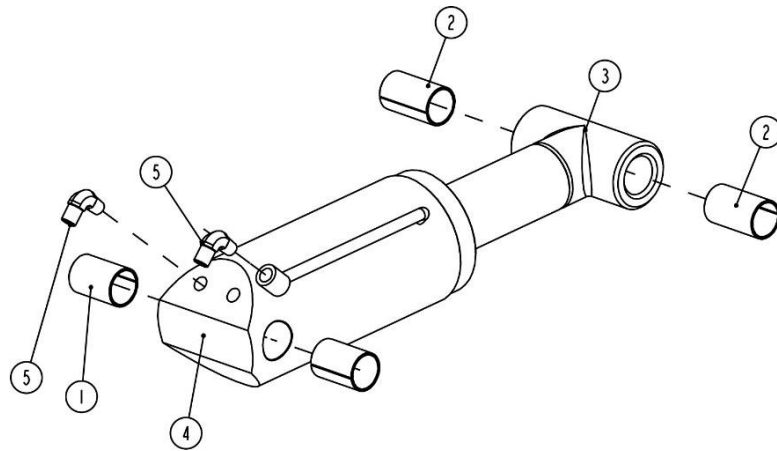


POS.	Kode	Beskrivelse	Spesifikasjon	Ant
1	205101015	Lager	2840	2
2	205101054	Lager	3030_SF-2X	2
3	205101026	Lager	3525_SF-2X	2
4	205101034	Lager	4030_SF-2X	4
5	410200111	Avstandsstykke	6503-A3-B4	4
6	625000011	Hoved sylinder	YG90/102-50-625	1
7	625000012	Slave sylinder	YG75/85-45-625	1
8	614025045	Startplate	6604V2-A6-B1	1
9	410252401	Hjulaksel på startplate	6604V2-A6-B2	1
10	410250231	Start rotorhjulet	6604V2-A6-B3	2
11	410252411	Midtaksel på startplaten	6604V2-A6-B4	1
12	614025081	OPP-aksel på oljesylinder	6604V2-A6-B5	1
13	410252430	Avstandsstykke	6604V2-A6-B6	1
14	204301012	Lås	D35-GB894_1	2
15	202206007	Sekskantskrue M8*12	M8X12-GB78	2
16	202111007	Sekskantskrue med flatt hode M8*20	M8X20_GB70_3	1
17	208106001	Oljekopp	M8YB_GB9740_1	2
18	208106002	Presset oljekopp M8	M8YP_GB7940_4	4

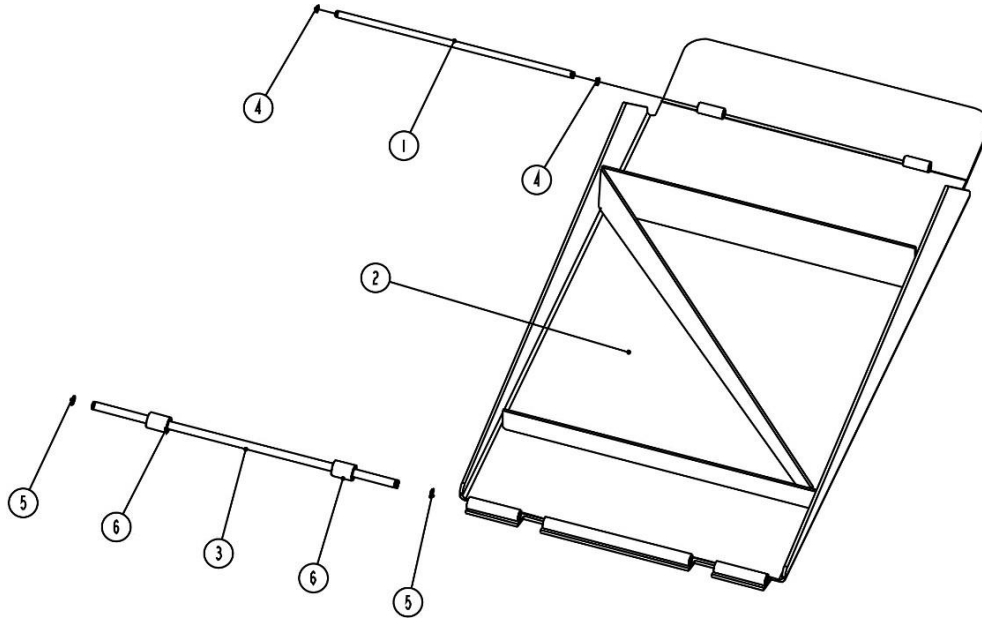


POS.	Kode	Beskrivelse	Spesifikasjon	Ant
1	205103003	Flenslager	2525_SF-1X	2
2	205101012	Lager	2530_SF-1X	4
3	205101094	Lager	2540_SF-2X	2
4	205101025	Lager	3058_SF-2X	2
5	614027270B	Innvendig koblingsstang til sekundærheisen	6435BWF-C05	1
6	410276701	NED holder til sekundærløft	6435BWF-C03-20	2
7	T.d. 410276711B	OPP og NED hjul	6435BWF-C03-21	4
8	Tlf. 410276721C	Midterste skaft	6435BWF-C03-22	2
9	410276731	Stempel aksel	6435BWF-C03-23	1
10	410276813	Endebryterplate for sekundærløft	6435BWF-C11-1	1
11	612019504	Aksel for braketholder	65012-A1-B5	2
12	614025046B	Utvendig brakett til sekundærheisen	6604V2-A7-B1	1
13	614025048	Plattform av sekundærarmen	6604V2-A7-B3	1
14	T.d. 410254430C	Anti-slipende plate	6604V2-A7-B4	1
15	614025050	Utvidelse plattform	6604V2-A7-B5	1
16	410254541	NED-akselen til sekundærheisen	6604V2-A7-B7	1
17	204201005	Fjær skive	D10_GB93	8
18	204101006	Flat skive	D10_GB95	12
19	204101012	Flat skive	D24_GB95	2
20	204301009	Lås	D25-GB894_1	4
21	204301011	Lås	D30-GB894_1	4
22	202109043	Sekskantet sylindrhodeskrue	M10X30_GB70	4
23	202109080	Sekskantet sylindrhodeskrue	M10X70_GB70	4

POS.	Kode	Beskrivelse	Spesifikasjon	Ant
24	203101006	Sekskantmutter	M10_GB6170	8
25	203103018	Sekskantet låsemutter	M24ZS	2
26	202109027	Sekskantskrue med knapphode	M8X12-GB70	2
27	202110004	Sekskantskrue	M8X12_GB70_2	2
28	208106001	Rett presset oljekopp	M8X1_GB7940_1	2
29	208106002	Presset oljekopp M8	M8YP_GB7940_4	2



POS.	Kode	Beskrivelse	Spesifikasjon	Ant
1	205101023	Lager	3050_SF-1X	2
2	205101025	Lager	3058_SF-2X	2
3	410212090	Treveis oljesylinderkontakt (liten)	6603B-A3-B8	1
4	615025012	Drivsynderen til jekken	6604V2-A8-B1	1
5	410210011	Rettvinklet kontakt	EEB-WJT-002	2



POS.	Kode	Beskrivelse	Spesifikasjon	Ant
1	410250211	Rampe sjakt	6604V2-A4-B12 (på engelsk)	1
2	614025055B	Rampe	6604V2-A9-B1	1
3	410250161	Ramp hjulaksel på JACK	6604V2-A9-B2	1
4	204301002	Lås	D12_GB894_2	2
5	204301012	Lås	D15_GB894_1	2
6	420180010	Lite hjul	MR30-A22-B5	2

CE



Selskapet

Twin Busch GmbH | Amperestr. 1 | D-64625 Bensheim

erklærer herved at **saksekjøretøyheisen**

TWSA-40 | 4000 kg

(EE-6604x)

Serienummer:

i disse konfigurasjonene vi har plassert på merket oppfyller de relevante grunnleggende helse- og sikkerhetskravene i følgende EF-direktiv(er) i deres/deres nåværende versjon(er).

EF-direktiv(er)

2006/42/EF

Maskineri

Anvendte harmoniserte standarder og forskrifter

EN 1493:2010

Heiser for kjøretøy

EN 60204-1:2008

Maskinsikkerhet

CE-sertifikat

MDC306 versjon 1

Dato for 11.04.2022

utstedelse: sted Helsingfors

av Problem: SHES210901784801-01.02.03

Teknisk filnr.:

Sertifiseringsorg

SGS Fimko Ltd,

an

Takomotie 8,

FI-00380 Helsingfors

Utnevnelse av meldt organ nr.: 0598

Ved feil bruk, samt ved montering, modifikasjon eller endringer som ikke er avtalt med oss, vil denne erklæringen miste sin gyldighet.

Autorisert person til å utarbeide teknisk dokumentasjon er: Michael Glade (adresse som nedenfor)



Autorisert Underskrevet: Mich lade
Bensheim, 12.04.2022 Kvalitetsstyring

Twin Busch GmbH | Amperestr. 1 | D-64625 Bensheim
twinbusch.de | E-post: info@twinbusch.de | Tlf.: +49 (0)6251-70585-0

EC-declaration of conformity



You can find more products at:

twinbusch.co.uk

Twin Busch UK LTD
Kettering
Northants NN16 8PS

Tel.: +44 (0) 1536 522 960
E-Mail: info@twinbusch.co.uk
Web: www.twinbusch.co.uk

The technical specifications and illustrations provided in the user manual are not binding. Our products are subject to technical changes, so the delivered condition may vary.