

Installasjon, drift og vedlikehold

4-Søyler Løftebukk - Parkeringsbukk

SS-7000

SCANLIFT[®]

LES HELE MANUALEN OG PÅSE AT DRIFTOPERATØRER GIS NØDVENDIG OPPLÆRING. SØRG FOR AT DENNE ER FORSTÅTT. REGELMESSIG VEDLIKEHOLD OG ETTERSYN FORLENGER LEVETID PÅ PRODUKTET OG ER NØDVENDIG FOR DIN SIKKERHET.



INNHOLDSFORTEGELSE

INSTALLASJONSLOGG	3
SIKKERHETSINSTRUKSJONER.....	4
ADVARSLER.....	5
INTRODUKSJON.....	6
MÅLTEGNINGER	7
TEKNISKE DATA.....	7
INSTALLASJON.....	8
FØR INSTALLASJON.....	8
NØDVENDIG Plass.....	8
TRINNVIS INSTALLASJON	8
ADVARSEL:.....	15
DRIFT	15
FØR NORMAL DRIFT.....	15
BRUKSINSTRUKSJONER	15
VEDLIKEHOLD	16
FEILSØKING	17
MÅLSKISSER	18
NØDVENDIG Plass.....	20
HYDRAULISK TILKOBLING	21
INSTALLASJON AV WIRE	22
EL. DIAGRAM.....	23
EL-Diagram Sikkerhetsbryter	24
Hydraulisk Diagram	25
GARANTI OG LEVERINGSBETINGELSER	26
Traversjekk (Option)	27

INSTALLASJONSLOGG

Ved installasjon, noter produksjonsdata på løftebukken

Enhet # / Type: _____

Serie #: _____

Produksjonsdato: _____

Følgende personer har fått opplæring i drift og vedlikehold av løftebukken. Kurset har vært utført av kvalifisert teknisk personell

1. _____

2. _____

3. _____

Teknisk ansvarlig: _____

Model # : _____

Serie # : _____

Kunde: _____

Installasjonsdato: _____

Vi bekrefter herved at ovennevnte maskin er korrekt installert. Alle funksjoner har vært kontrollert med tillegg av alle sikkerhetsinnretninger. Alle funksjoner er funnet i orden og driftspersonell har fått nødvendig opplæring

Installasjonsdato:

Autorisert personell:

Kunde: _____

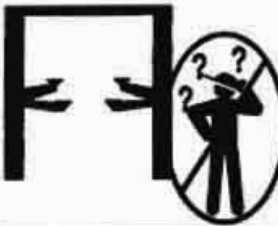



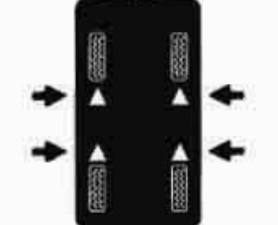


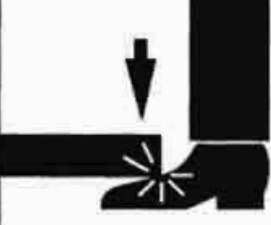




SIKKERHETSINSTRUKSJONER

(SKAL GJENNOMLESES FØR ANLEGGET SETTES I DRIFT)

1. Løftebukken skal ikke monteres på underlag av asfalt
2. Les og forstå alle sikkerhetsinstruksjoner og alarmer før drift. Vis forsiktighet ved bruk. Manualen er en integrerende del av bukken og skal alltid være for hånden slik at den kan konsulteres ved behov
3. Løftebukken, I std. versjon, er ikke beregnet for utendørs bruk
4. Hold hender og føtter vekk fra bevegelige deler. Hold føtter unna når bukken senkes
5. Løftebukken skal kun benyttes av kvalifisert personell. Disse skal være opplært I drift og vedlikehold av løftebukken. Uvedkommende bør ikke ha adgang under arbeide med bukken hevet
6. Bekledning er viktig ved betjening av maskinen. Pass på IKKE å bære løse plagg, remmer eller løse ender som kan henge seg opp i bevegelige deler
7. Området rundt løftebukken må være fritt for objekter som kan komme I veien. Området må være ryddig og rent i god avstand fra løfteområdet.
8. Løftebukken er designet for kun å løfte enkelt objekter innenfor angitt løftekapasitet.
9. Påse at sikkerhetsforanstaltninger er I bruk før arbeid på, under eller ved siden av kjøretøyet påbegynnes. Aldri deaktivere selvlåsende komponenter
10. Kjøretøyet må være korrekt ballansert plassert på løftebukken ihht. Kjøretøyets instruksjoner for plassering av støttepunkter for heving/jekking av kjøretøyet.
11. Påse at alle funksjoner på løftebukken fungerer ihht. produsentens instruksjoner. Ved mistanke om feil, malfunksjon, slitte/ødelagte deler, og/eller andre forhold som kan ha betydning for sikkerheten, skal løftebukken gjøres uvirksom inntil kontroll er foretatt og bukken igjen er godkjent for bruk
12. Senk søylene til laveste nivå etter avsluttet arbeid. Ikke la kjøretøyet stå hevet når det ikke arbeides på dette.
13. Løftebukken må ikke modifiseres eller endres uten produsentens samtykke
14. Dersom løftebukken trer ut av normal drift skal all strøm frakobles, - og utstyret gjøres uvirksomt ved frakobling av luft. Anlegget tømmes for olje som deponeres på forsvarlig vis.
15. Dersom løftebukken forblir uvirksom over lenger tid bør følgende prosedyre følges:
 - a. Frakoble energikilde - Strøm;
 - b. Tøm kontrolltanken for væske.
 - c. Sett inn bevegelige deler med lett olje eller korrosjonsbestandig spray.

ADVARSLER

Alle advarsler på løftebukken er montert for å henlede oppmerksomhet mot farlige situasjoner, - med henblikk på å unngå disse. Alle plater/merker med advarsler skal holdes rene og byttes ut ved skader eller rift, slik at disse til enhver tid er lett forståelige. Les alle advarsler og forsikre deg om at disse er forstått og husket.

<p>⚠ CAUTION ⚠</p>  <p><i>Lift is only allowed to be used by trained operator.</i></p>	<p>⚠ CAUTION ⚠</p>  <p><i>Only authorized personnel allowed in lift area.</i></p>	 <p><i>Remain clear of lift when lowering or lifting vehicle.</i></p>	 <p><i>Clear area if vehicle is in danger of falling.</i></p>
<p>⚠ CAUTION ⚠</p>  <p><i>Lift vehicle at the manufacturer's points</i></p>	<p>⚠ CAUTION ⚠</p>  <p><i>Always use safety stands when removing/installing heavy components</i></p>	 <p><i>Locate the vehicle with center gravity right between two adapters.</i></p>	 <p><i>Keep feet away from adapter while lift lowering.</i></p>
<p>⚠ CAUTION ⚠</p>  <p><i>Use height extenders when necessary to ensure good contact.</i></p>	<p>⚠ CAUTION ⚠</p>  <p><i>Auxiliary adapters may reduce load capacity.</i></p>	 <p><i>Do not override self-closing lift controls</i></p>	 <p><i>Avoid excessive rocking of vehicle while on lift.</i></p>

INTRODUKSJON

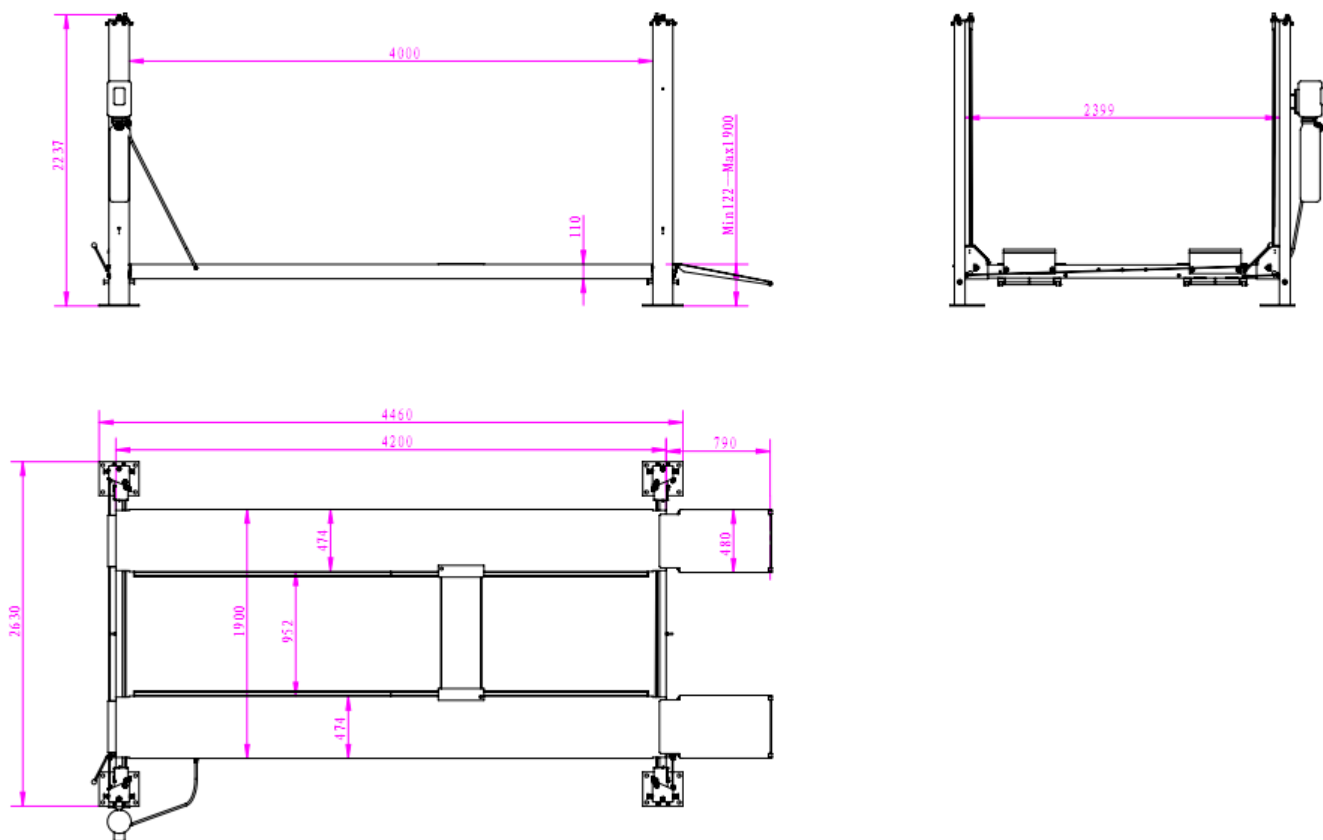
Denne manualen gir informasjon til bruker og eier om løftebukkens egenskaper, samt korrekt bruk av utstyret. Manualen skal gjennomleses før utstyret settes i bruk og instruksjoner angitt i manualen skal etterleves. Les manualen godt og ta vare på utstyret, så vil du ha lenger glede av det.

Den 4-søylede buken består av søyler, tverrliggere, kjørebane og hydrauliske sylindere.

Selve kontrollenheten drives av en elektro-hydraulisk pumpe som leverer hydraulisk trykk til hver sylinder i hver søyle..

Løftebukken er beregnet for å løfte motorkjøretøyer med maksimum vekt som spesifisert. Enhver annen bruk, rasjonelt eller ikke, er ikke omfattet av garanti og skal ikke forekomme. Produsent eller leverandør kan eller skal ikke holdes ansvarlig for feil eller uautorisert bruk som ikke er i samsvar med bruksmanualen, ei heller ved mangelfullt vedlikehold.

Vis forsiktighet og omtanke for eventuelle feil. Ved mistanke om feil skal løftebukken gjøres uvirksom for uvedkommende og sikres forsvarlig.

MÅLTEGNINGER**TEKNISKE DATA**

Tekniska data	
Løftekapasitet	4000kg
Max. løftehøyde	1900mm
Løfte/Senketid	Approx. 51s
Total høyde	2237mm
Total bredde	2630mm
Lengde kjørebaken	4200mm
Søylebredde	2398mm
Bredde kjørebaner	474mm
Power supply	220V/50Hz/16 Amp, C sikring
Styrke motor	2.2KW
Nettovekt	720kg
Hydraulisk trykk	18MPa
Støy	≤70dB(A)

INSTALLASJON

Nødvendig utstyr og verktøy

Passende løfteutstyr
Hydraulikkolje type AW 32. 46 eller annen tilsvarende olje
Kritt og målebånd
Slagbor med 3/4'' munnstykke
Fastnøkler og skiftenøkkel
Vater.

FØR INSTALLASJON

1. Kontroller alle komponenter, samt at alle deler er medlevert. Kontakt oss/forhandler umiddelbart om noe mangler, eller du ser visuelle feil på medleverte komponenter.
2. Installasjon, justering og innkjøring skal kun utføres av kvalifisert personell.
3. Søylebukken skal monteres på et plant, rett og stabilt betongunderlag. Underlagets bær bør være bør være armert med min. tykkelse 15 cm. og strekke seg min 1,5 meter i diameter fra senter på hver søyle.
4. Underlaget før være glatt og plant i alle retninger.
1. Etter utpakking av alle komponenter, plasser disse nær stedet hvor bukken skal monteres
Fjern emballasje og strapping
Fjern bånd og transportsikring fra søylene..

NØDVENDIG Plass

Konf. installasjonstegning for å avgjøre nødvendig plass. Plattformen bør være min. 4460mm lengde, 2630mm bredde av kvalitet C25 – 25N/mm², 28 dager herdet.

TRINNVIS INSTALLASJON

Vennligst les instruksjoner før installasjon påbegynnes

Trinn 1 : Bestem plassering. Avmerk på gulv bestemt plassering

1. Bestem hvilken side kontrollenheten skal monteres i forhold til plassering, samt hvilke side de andre 3 søylene skal monteres
2. Starks plassering er bestemt, bruk kritt til å merke av på underlaget. Mål diagonalen og sørg for parallell og diagonalt korrekt plassering i forhold til hverandre. Merk av i hvert hjørne

Tireline as
Årenga 10 – Postboks 115 – 1314 VØYENENGA
Tlf. 67176855 – Telefax: 67176851

3. Før du starter montering, kontroller og dobbeltkontroller alle mål. Forsikre deg om at alle hjørner er plane og i samme høyde, samt at disse er i flukt med avmerket krittlinje.



Plasser kjørebaner på gulvet i riktig retning med kanalene mot hverandre og mellomrum på 950mm. La disse hvile på 10 cm. Treklosser.



Trekk ut sylinderstempelet for å frigjøre wire fra plattformene. (Benytt eventuelt trykkluft i lufteventilen på hydraulikksylinder)

1.2, Fjern M12 Bolter og top-platene fra søylene med sikkerhetlåser



- 1.3, Legg tilhørende søyler på gulvet mot front og bak på kjørerampene med wirehull mot top pekende oppr. Skyv deretter krysstag inn i søylene fra toppen og før disse helt til bunn på søylene



- 1.4 Løft søylene til stående posisjon (2 personer nødvendig – Påse at verneutstyr er i bruk)

Tireline as
Årenga 10 – Postboks 115 – 1314 VØYENENGA
Tlf. 67176855 – Telefax: 67176851



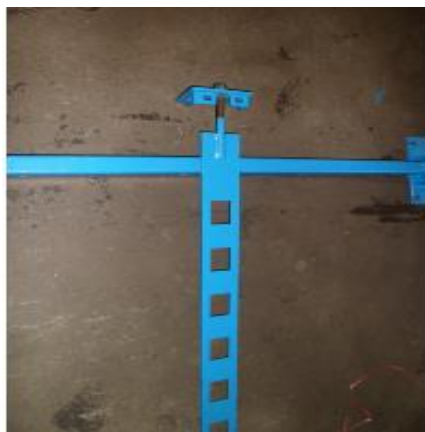
1.5 Monter kjørebaner på tverrstag og juster de 4 hull i kjørebanelen med tilsvarende i tverrstaget.



1.6 Monter trinsebrems mellom kjørebaneler og blokk.



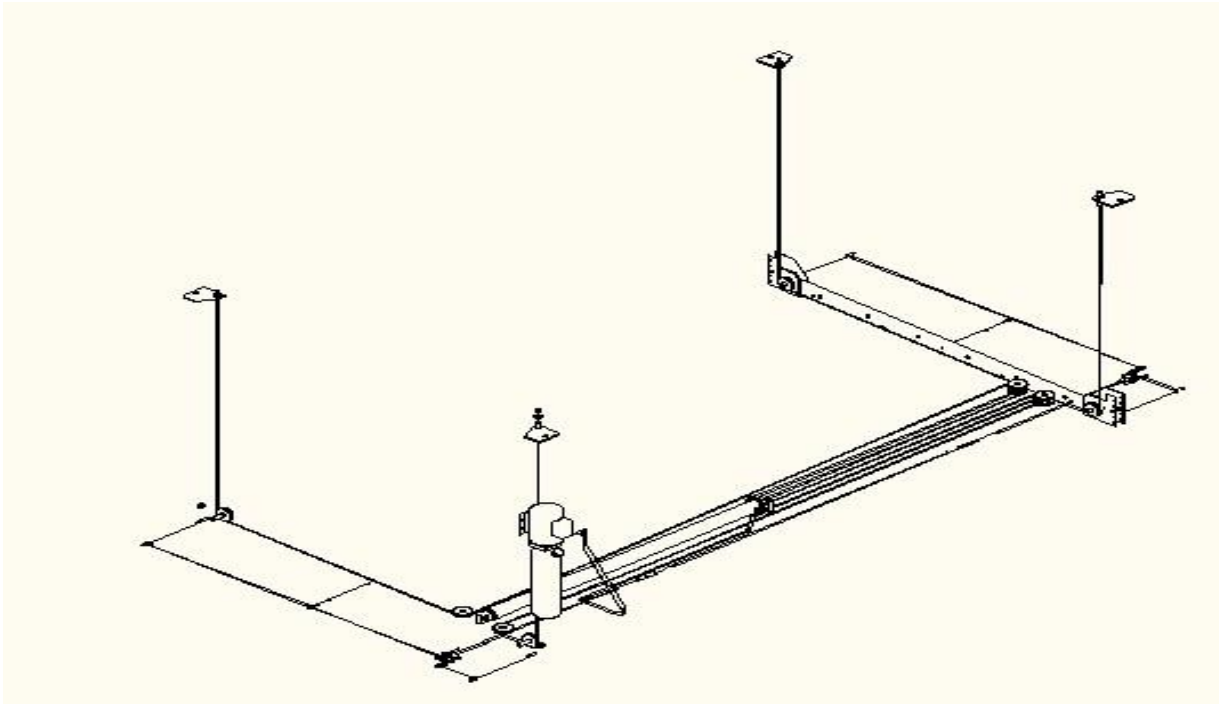
1.7 Legg inn sikkerhetsskinner i de hvite nylon slisser og monter topplatene. Påse at alle bolter er godt tiltrukket



1.8 Før inn løfttekabler rundt hjørner på trinser og inn i tippen på søylebene. Skru til 2 muttere på toppen gjengepartiet til wire.

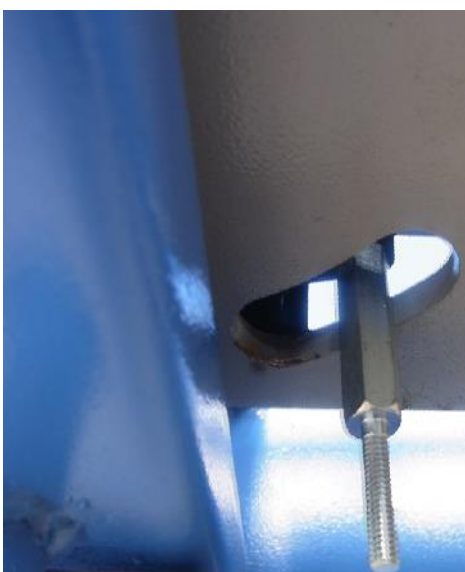


NB. Wire må ikke være i bend. Påse at et denne løper fritt og løper igjennom wiretrinse i tverrligger



1.9

Monter låsestag for deaktivering av sikkerhetslåser og lås disse sammen. Påse at begge festeplater peker vertikalt i samme retning.



Tireline as
 Årenga 10 – Postboks 115 – 1314 VØYENENGA
 Tlf. 67176855 – Telefax: 67176851

1.10

Monter låsehendel i låsehull på rammen og koble denne sammen med de 4 låsestag. Juster lengden på stagene slik at disse deaktiverer sikkerhetsmekanismen synkront

**1.11**

Monter kontrollpanelet på hovedsøylen



Monter hydraulikkaggregatet på hovedsøylen

1.12 .Hydraulikkslanger

Ved montering av hydraulikkslanger, påse at disse er uten skader og at de monteres uten mulighet for kontakt med bevegelige deler som kan "gnage" på slange eller kuplinger

1.13 Elektrisk tilkobling

Elektriske arbeider skal kun utføres av autorisert personell.

Konf el-skjema for tilkobling av korrekt VAC

1.14 Hydraulisk tilkobling

Koble til hydraulikkslanger ihht. hydraulisk diagram



- Monter slangen fra Hydraulikkaggregatet til hovedsylinder.

1.15 Fyll olje og kontroller

Fyll tanken med ca. 10 liter HW 32 Hydraulikkolje (Ikke medlevert)



Påse at hydraulikkoljen er ren og uten forureningser

- Skru på hovedstrømbryter og trykk "Up" forå kontrollere kumperetning. Dersom el.filkobling er 3-fase og rotasjonsretning er feil, må fasene skiftes



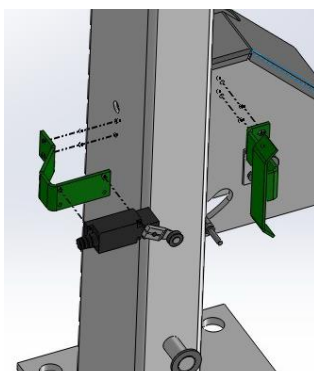
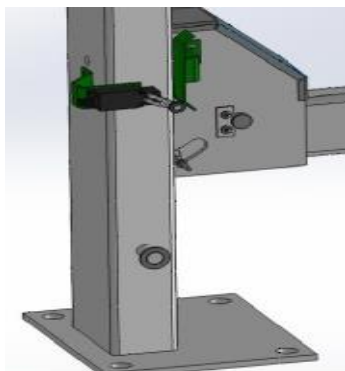
Alle elektriske arbeider skal kun uføres av sertifisert personnell

1.16

Monter høydebryter øverst I hovedsøylen I forhåndsborrede hull ca 1850 mm øver bakken.



--Installer bryter for senkealarm ca 400 mm fra bakken I forborede hull (Optional)



Når liften senkes til 400 mm over bakkenivå, aktiveres bryter som avgir hørbar senkealarm til bukken når 10 cm over bakkenivå.

1.17 Installer Caster-Kit (Optional)

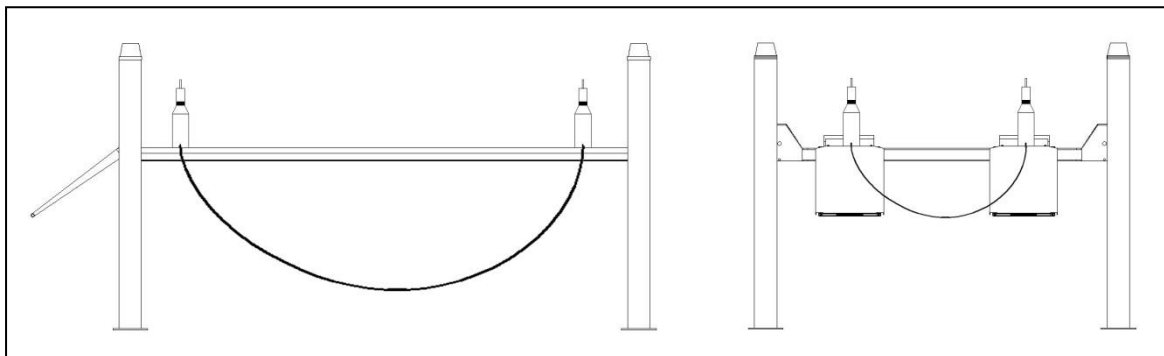
1.18 Feildiagnostisering

Kjør liften opp til første trinn på mekanisk sikkerhetslås. Stans. Juster låsene og sikkerhets-stag slik at disse aktiveres og deaktiverer synkront.

Tireline as
 Årenga 10 – Postboks 115 – 1314 VØYENENGA
 Tlf. 67176855 – Telefax: 67176851

1.19 Justering av høyder

Påse at bukken er i vater og at alle deler løper friksjonsfritt. Bruk et vater til å nivellere alle hjørner og Diagonalene



Horisontal justering av wire:

- Kjør opp ca 1000 mm.
- Sjekk linjen og juster bolter i enden av hver wire slik at begge plattformer løfte synkront og i samme høyde samtidig
- Stram til muttere på låseboltene til wire

Horisontal justering av sikkerhetslåser

Dersomn ikke gulvet er i 100% vater, kan sikkerhetslåser justeres fra toppen av søylene slik at disse aktiveres synkront

Kjør opp til ca 1000mm og trykk senkespak. Observer at låsebolter faller inn i hull i samme høyde i alle søyler

Skrue til og lås alle låseboltene etter justering

Sjekk alle bolter og trek ktil muttere på ekspansjonsbolter

Test uten last

- Skru på hovedstrømbryter
 - Trykk "opp" til liften beveger seg opp til top og stanser ved nivåbryter
 - Aktiver sikkerhetlås, og senk liften til kjørebane hviler på sikkerhetslåsene.
 - Kjør litt "opp" for å avlaste sikkerhetsmekanismen. Trykk "ned" og aktiver sikkerhetslåsen samtidig mens liften senkes
 - Slipp sikkerhetlåsen og påse at liften låser i alle stolper
- Sjekk at alle plattformer er stabile og at liften er fri for lekkasjer av olje etc. Smør alle bevegelige deler



Testkjøring av liften skal gjøres uten andre enn operatøren i umiddelbar nærhet

Testløft med last

- Kjør bilen opp på kjørerampene og plasser denne på plattformene. Påse at bilen vekt er innenfor angitt løftekapasitet. Trekk til brekket og la bilen stå i gir
- Kjør opp og påse at plattformer løfter synkront uten lekkasjer. Sjekk stabilitet
- Vær på vakt for eventuelle unormale lyder fra struktur eller pumpeaggregat
- Senk, - og påse at alle låsemekanismer deaktiverer/aktiverer



Testkjøring av liften med last skal gjøres uten andre enn operatøren i umiddelbar nærhet

ADVARSEL:

ELEKTRISKE ARBEIDE SKAL UTFØRES AV KVALIFISERT PERSONELL IHHT GJELDENE NORMER

DRIFT

ADVARSEL: Liften skal prøvekjøres uten belastning. Kjør liften opp og ned flere ganger for å drive ut all luft fra hydraulikksystemet og påse at låsemekanismen låser synkront i alle 4 søyler

FØR NORMAL DRIFT

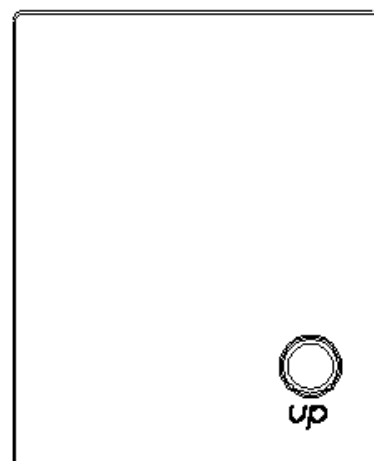
- a. Kontroller alle rør og slanger for lekkasjer. Ved lekkasjer, skal liften gjøres uvirksom inntil lekkasjer er utbedret
- b. Ved feil på sikkerhetsmekanismen skal liften ikke benyttes
- c. Påse at objektets gravitetscenter ligger innenfor liftens arbeidsområde og at dette er i samsvar med belastningsområdet på underlag. Overtredelser kan medføre skade på personer, materiell og utstyr og produsent/leverandør fraskriver seg ethvert ansvar i så hensende.
- d. Operatør og "tilskuere" skal oppholde seg på et sikkert sted i forbindelse med heving senking av liften med belastning
- e. Når liften med belastning når ønsket høyde skal hovedstrømbryter skrues av. Dette for å forhindre at uvedkommende skal kunne betjene liften under arbeide
- f. Liften skal alltid sikres før arbeide påbegynnes. Kontroller at alle låsemekanismer er i funksjon før arbeidet starter. Påse at ingen befinner seg under kjøretøyet på en usikret lift, ei heller under heving /senking av liften

BRUKSINSTRUKSJONER

Heving av liften

1. Påse at driftsoperatør har lest manualen og forstått denne
2. Påse at kjøretøyet er plassert i gravitetscenter
3. Trykk "UP" forsiktig til du ser at liften beveger seg stabilt.
4. Fortsett å løfte samtidig som tverrligger kontrolleres
5. Ved ønsket nivå, stans, sjekk balanse og at kjøretøy står sikkert.
6. – senk så liften til sikkerhetslåsen aktiveres og kjøretøyet

Tireline as
Årenga 10 – Postboks 115 – 1314 VØYENE
Tlf. 67176855 – Telefax: 67176851



henger på denne

Senking av liften

1. Løft kjøretøyet til kjøretøyet frigjøres fra sikkerhetsmekanismen. Koble deretter manuelt ut hver sikkerhetsanretning i hver søyle
2. Bruk hendel til å slippe hydraulikkoljen tilbake til tank for å senke kjøretøyet

VEDLIKEHOLD

VEDLIKEHOLD

Løftebukken har 12 mnd kvalitetsgaranti. Dersom du opplever feil eller malfunksjon innen garantiperioden vil vi erstatte deler eller erstatte verktøyet. Produsent/Forhandler påtar seg intet ansvar for feil eller mangler som oppstår pga feil montering eller bruk, herunder overvekt, mangelfullt underlag, normal slitasje eller mangelfullt vedlikehold.

1. DAGLIG KONTROLL

Bruker/eier skal daglig kontrollere verktøyet. Spesielt sikkerhetsanordning skal kontrolleres daglig før bruk for å avdekke feil som kan resultere i skader på materiell, bygninger og personer. Ved eventuelle feil skal bukken gjøres uvirksom og ikke settes i drift før feilen er utbedret og bukken igjen er kontrollert.

Kontroller sikkerhetsmekanismen visuelt og hørbart før drift

Kontroller hydrauliske koblinger og slanger for lekkasjer

Kontroller kjedefester, kabelfester, wirefester og el.kabling for eventuelle skader.

Kontroller bolter, skruer og muttere. Om nødvendig skal disse ettertrekkes

Kontroller svingarmer om dette er montert

2. UKENTLIG VEDLIKEHOLD

Kontroller at bevegelige deler er rengjort.

Kontroller sikkerhetsmekanismen som tidligere beskrevet

Kontroller hydraulisk oljenivå ved å la hjultrallene gå til topps. Dersom disse ikke når maks. høyde må mer hydraulisk olje fylles.

Kontroller og skru til skruer, bolter og muttere og sjekk at simringer er på plass

3. MÅNEDLIG VEDLIKEHOLD

Kontroller at ingen skruer er løse

Tireline as
Årenga 10 – Postboks 115 – 1314 VØYENENGA
Tlf. 67176855 – Telefax: 67176851

Kontroller hydraulisk system for lekkasjer og trekke til løse unioner om nødvendig
 Kontrollere smøring og slitasje på bolter, unioner, bæringer, ruller og alle bevegelige deler.
 Ved eventuelle feil eller stor slitasje, skal disse erstattes med originale reservedeler

4. ÅRLIG VEDLIKEHOLD

. Tøm oljetanken og skift hydraulisk olje. Skift oljefilter

Ved å utføre ovennevnte vedlikeholdsprosedyre er du sikret at utstyret til enhver tid fungerer tilfredstillende og at ikke uhell som kan skade personer, eller utstyr oppstår.

FEILSØKING

1. MOTOR VIL IKKE GÅ
 - A. Motorvern Bryter eller sikring er gått. Skift denne
 - B. Motorvern bryter er overbelastet. Vent til motor er kjølnet
 - C. Feil I elektrisk anlegg. Kontakt elektriker
 - D. Feil på start/stop bryter. Kontakt elektriker

2. MOTOR GÅR MEN VIL IKKE LØFTE
 - a) Obstruksjon i ventilbryter. – Trykk senkespak ned , samtidig som "UP " bryter holdes inne i 10-15 sek, - for å "flushe" hydraulikksystemet .
 - B. Kontroller klaring mellom aktuatorer på senkespak
 - C. Fjern ventilhode og rens ventil og sete
 - D. Lavt oljenivå. Oljenivå skal være rett under vent cap når bukken er nede

3. OLJE BLÅSER UT AV VENTIL PÅ KRAFTENETEN
 - A. Oljereservoar er for fullt
 - B. Bukken senkes for raskt i overbelastet tilstand

4. MOTOR SKURRER OG VIL IKKE GÅ
 - A. Vifteimpeller er skadet. Ta ut og rett opp
 - B. Elektrisk feil. Kontakt elektriker
 - C. For lite spenning. Kontakt elektriker
 - D. Slitte børster. Kontakt elektriker
 - E. Overbelastning

- 5 .LØFTEANORDNING GÅR OPP OG NED
 - A. Luft I det hydrauliske system. Kjør til topps og senk til laveste nivå.
 - B. Gjenta dette flere ganger uten å overopphete strømenheten

7. OLJELEKKASJER
 - A. Kraftenheten : Dersom kraftenheten lekker olje fra monteringsflens på tanken,

kontroller oljenivå i tanken. Nivået skal være ca 5 cm lavere enn flensen på tanken.

Benytt en skrutrekker.

B. Sylinderpakning: Denne kan være ute av posisjon. Reparer pakning eller skift sylinder

C. Sylinder pusteventil: Stempelpakning er skadet eller ute av posisjon.

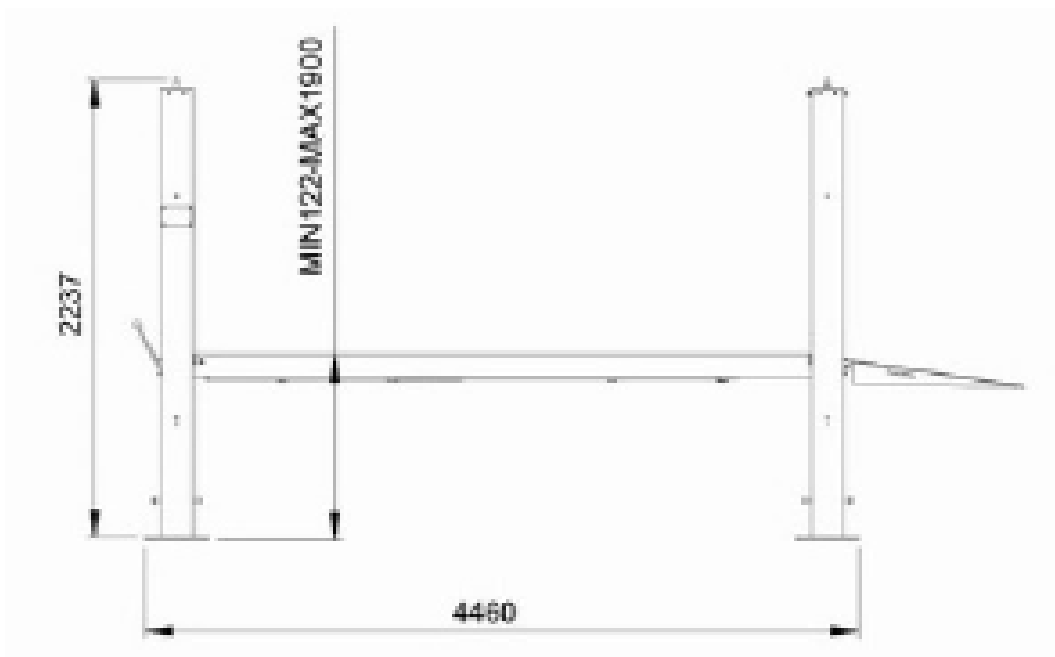
Reparer eller skift sylinder, - Konf. manual

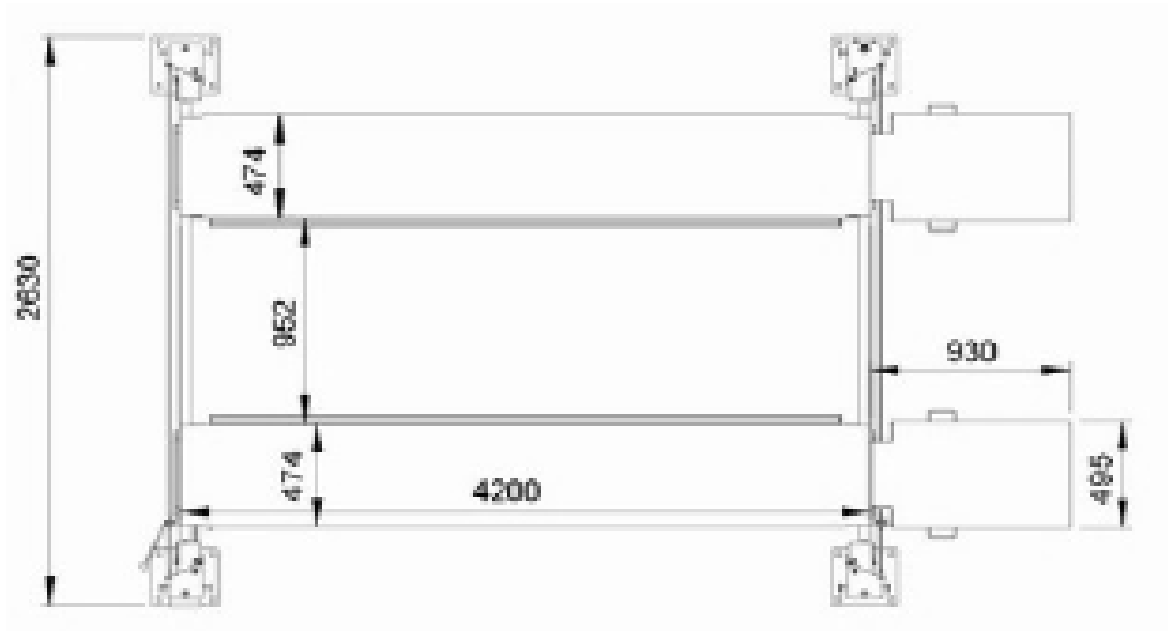
8. UNØDIG STØY

A. Sjekk Smøring, simmerringer eller bolter/låsepinner som kan gi lyd

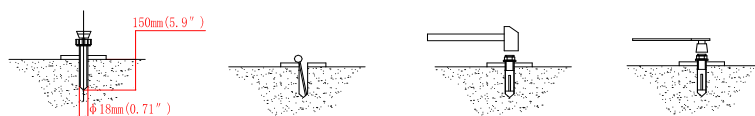
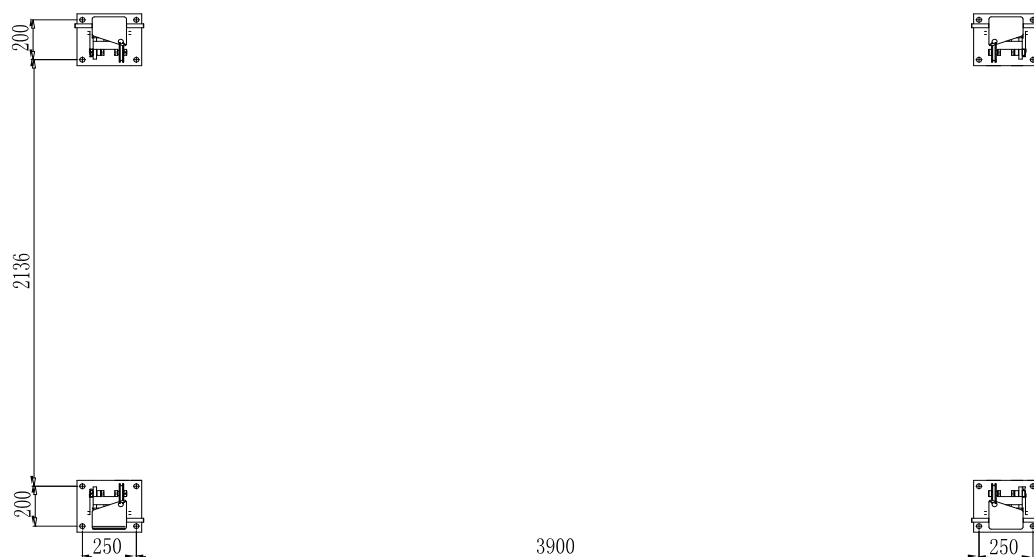
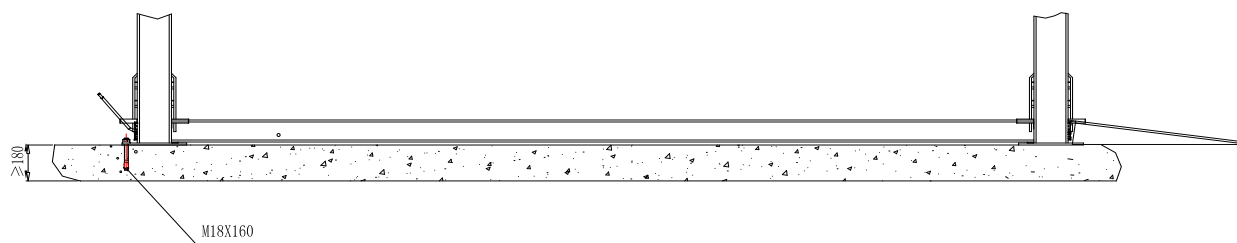
B. Påse at sylinder tralle assy og kabeltraller løper fritt uten obstruksjoner

MÅLSKISSER



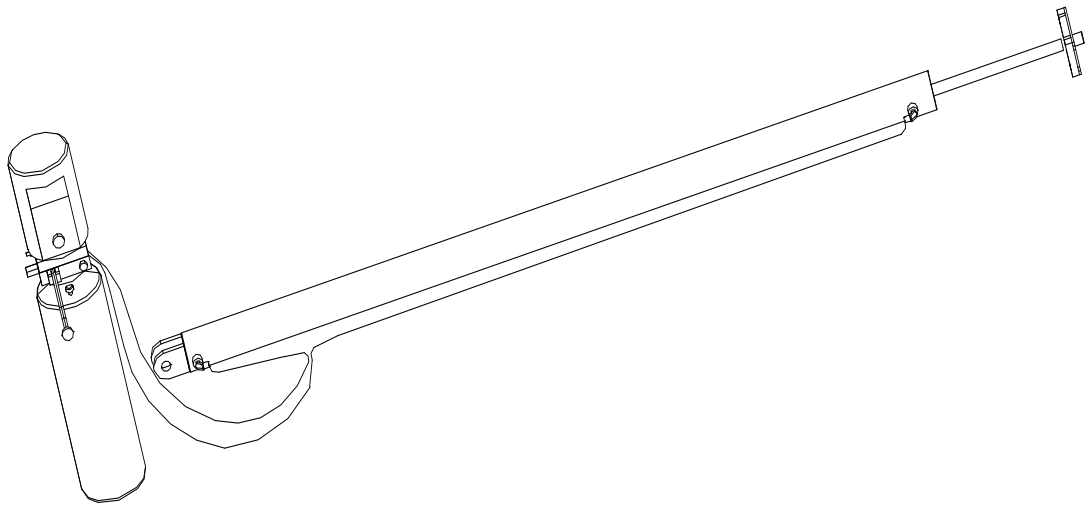


NØDVENDIG Plass

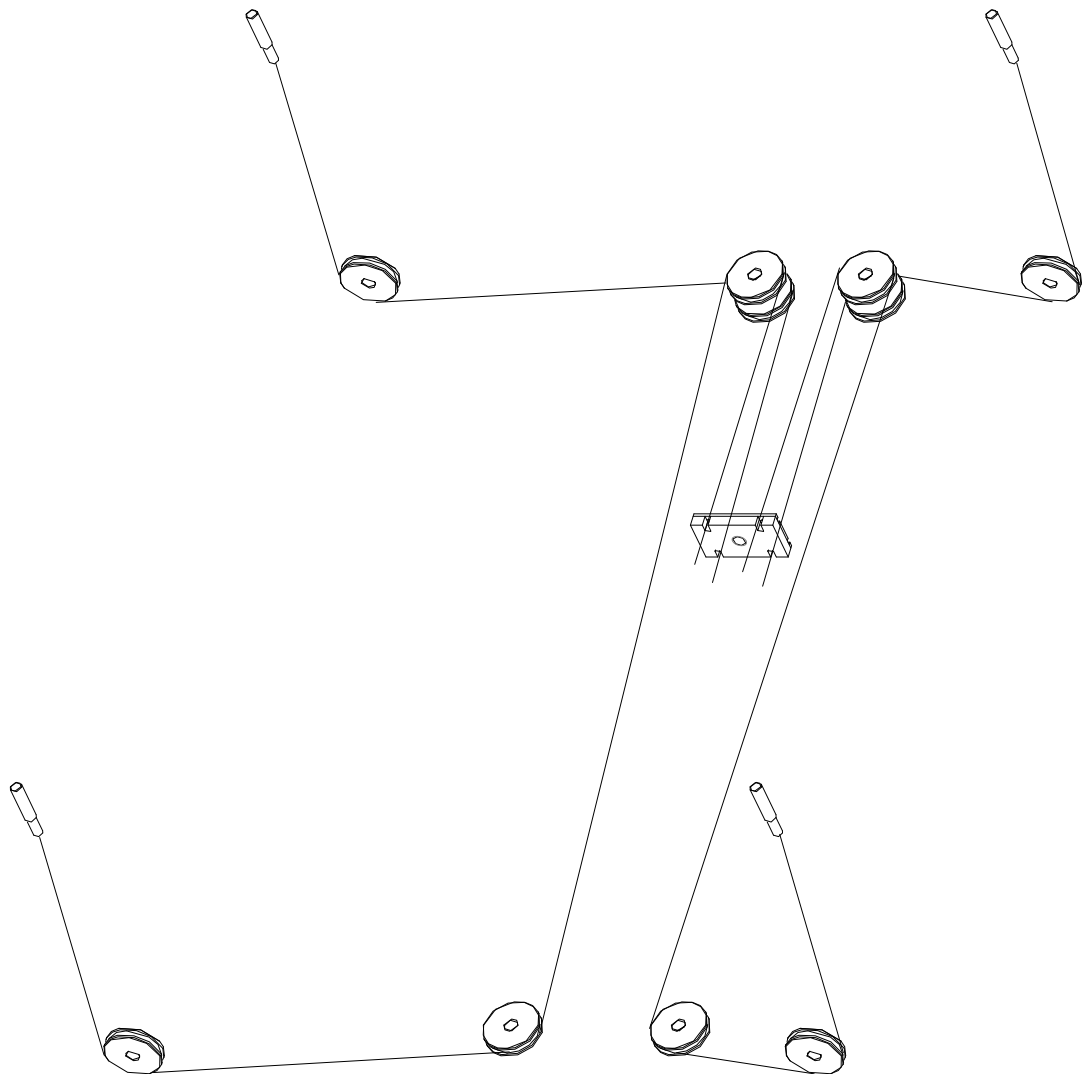


Tireline as
Årenga 10 – Postboks 115 – 1314 VØYENENGA
Tlf. 67176855 – Telefax: 67176851

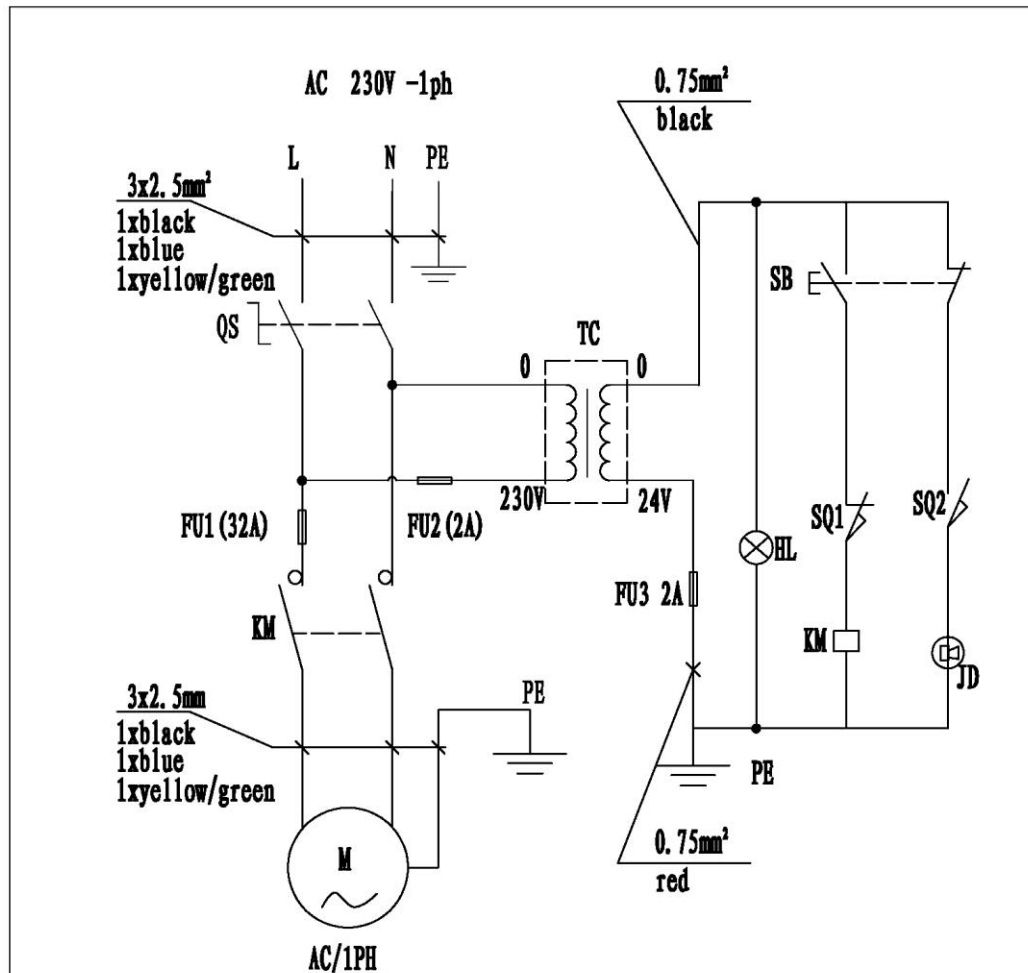
HYDRAULISK TILKOBLING



INSTALLASJON AV WIRE

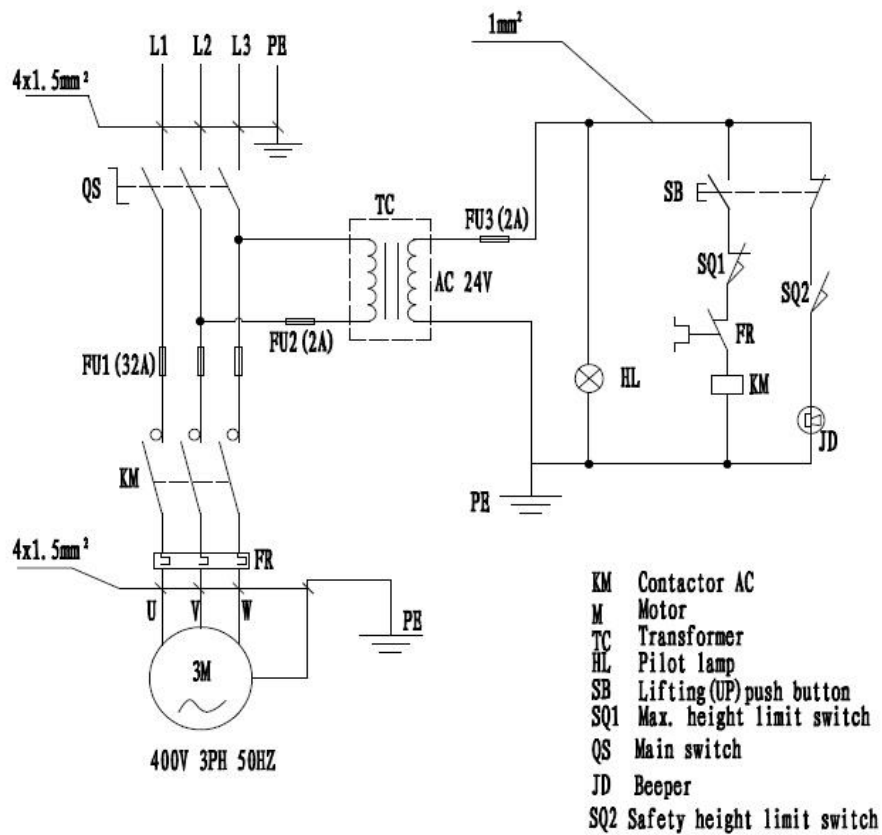


EL. DIAGRAM

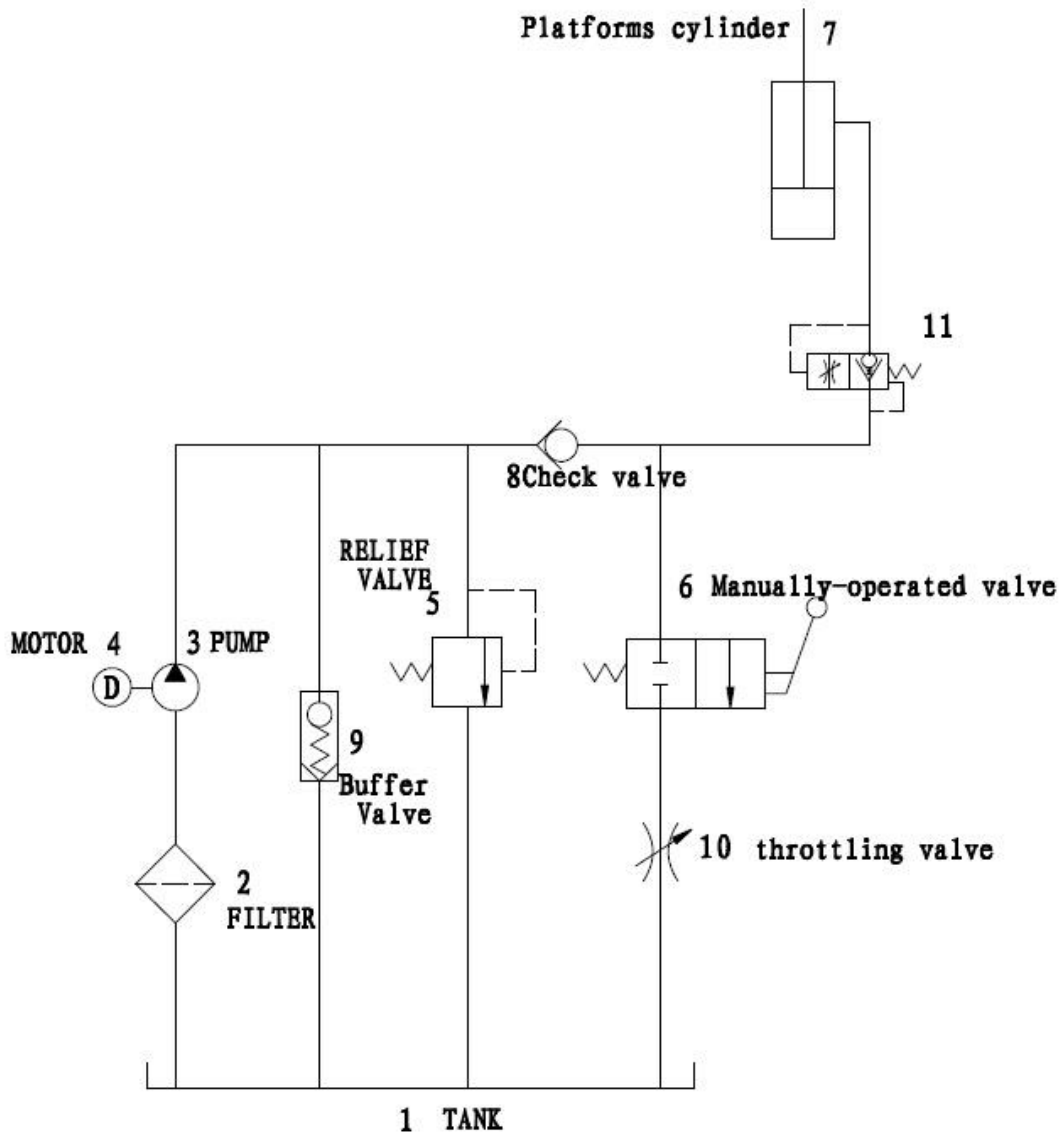


QS	Main switch
KM	Contactor AC
M	Motor
TC	Transformer
HL	Pilot lamp
SB	Lifting (UP) push button
SQ1	Max. height limit switch
SQ2	Safety height limit switch
JD	Beeper

EL-Diagram Sikkerhetsbryter



Hydraulisk Diagram



GARANTI OG LEVERINGSBETINGELSER

Løftebukken produsert ihht. krav i maskinforskrift 2006/42/EC. Liften har vært forevist for CCQS UK Ltd og har passert test ihht. BS EN ISO 17020. Som alt annet hydraulisk/mekanisk utstyr er løftebukken utsatt for mekanisk slitasje over tid, - og krever regelmessig vedlikehold og ettersyn. Mangelfullt vedlikehold og feil bruk kan ugyldiggjøre garanti. Løftebukken leveres med samsvarserkæring ihht EF Maskindirektiv . Fabrikken forbeholder seg rett til å gjøre tekniske endringer uten forutgående varsel. Denne manualen dekker er dekkende på angitt tidpunkt. Ved uoverenstemmelser mellom manual og levert produkt, ta kontakt for oppdatert informasjon.

Løftebukken har 12 mnd. garanti fra kjøpsdato. Fabrikkgaranti gjelder feil på deler som viser seg defekte som nye eller innenfor garantiperioden ved normal bruk. Deler erstattes fritt levert uten kostnader for kunde. Eventuelt arbeid er ikke dekket av fabrikkgarantien ei heller konsekvensielle skader overfor 3'de person. Bruker er selv ansvarlig for verdiforsikring av objekter som skal løftes, eventuelt avbruddsforsikring ved tapt arbeidsfortjeneste.

Reklamerte deler skal returneres oss for inspeksjon etter utskifting om ikke annet er avtalt.

Det er kjøpers ansvar å påse at utstyret benyttes i samsvar med driftsmanualen og at virksomheten og utstyret er forsikret der dette er påkrevet. Selger er fritatt for konsekvensielle skader på personer og ting, også overfor 3'de person.

Ved mottak av leverte varer, kontroller umiddelbart et alle deler er medlevert. Ved eventuelle mangler, kontakt oss snarest, senest inne 1 uke etter mottak av varen.

Eventuell retur av leverte varer kun etter avtale med leverandør. Varer skal kun leveres i originalemballasje (Montasjeramme), etter avtale, og returneres for kjøpers regning dersom ikke annet er avtalt.

Feil som oppstår under drift skal meddeles oss umiddelbart. Utstyret skal frakobles til feilen er utbedret og kun settes i drift når feilen er utbedret og utstyret igjen er sertifisert for bruk.

Skui 5.Januar 2017

Traversjekk (Option)



SS7000 P kan utstyres med traversjekk – 3 typer

Manuell